

<b>2 - 3</b>	<b>Leggeanvisning</b>
<b>4 - 5</b>	<b>Installation instructions</b>
<b>6 - 7</b>	<b>Verlegeanleitung</b>
<b>8 - 9</b>	<b>Instruction de pose</b>
<b>10 - 11</b>	<b>Instrucciones de colocación</b>
<b>12 - 13</b>	<b>Asennusohjeet</b>
<b>14 - 15</b>	<b>Montaj Talimatları</b>
<b>16 - 17</b>	<b>Parketilaudade paigaldamist</b>
<b>18 - 19</b>	<b>Parketa dēļu ieklāšanas instrukcija</b>
<b>20 - 21</b>	<b>Installatie instructies</b>
<b>22 - 23</b>	<b>Parketlenčių klojimo instrukcija</b>
<b>24 - 25</b>	<b>Instrukcja układowania</b>
<b>26 - 27</b>	<b>Инструкции по укладке</b>
<b>28 - 29</b>	<b>Návod k pokládce dřevěných podlah BOEN</b>
<b>30 - 31</b>	<b>Informazioni generali</b>

<i>Leggeanvisning</i>
<i>Installation instructions</i>
<i>Verlegeanleitung</i>
<i>Instruction de pose</i>
<i>Instrucciones de colocación</i>
<i>Asennusohjeet</i>
<i>Montaj Talimatları</i>
<i>Parketilaudade paigaldamist</i>
<i>Parketa dēļu ieklāšanas instrukcija</i>
<i>Installatie instructies</i>
<i>Parketlenčių klojimo instrukcija</i>
<i>Instrukcja układowania</i>
<i>Инструкции по укладке</i>
<i>Návod k pokládce dřevěných podlah BOEN</i>
<i>Informazioni generali</i>

BOEN Parkett Deutschland GmbH & Co. KG, Germany,  
Phone: +49 4542 80030  
boen@boen-parkett.de - www.boen.de

BOEN Bruk AS, Norway, Phone: +47 380 66 600  
boenbruk@boen.no - www.boen.no

BOEN Lietuva, Lithuania, Phone: +370 686 55155  
boen@boen.lt - www.boen.lt

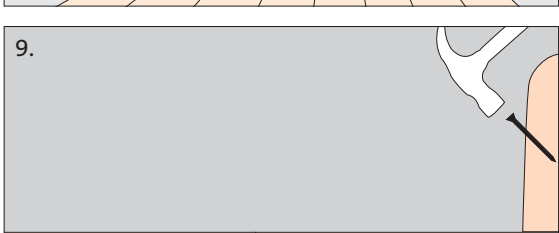
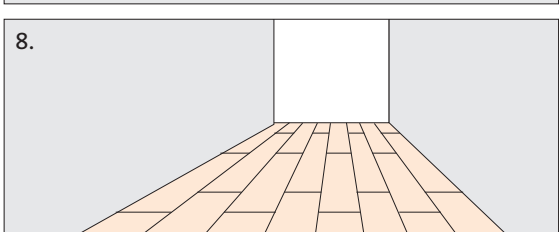
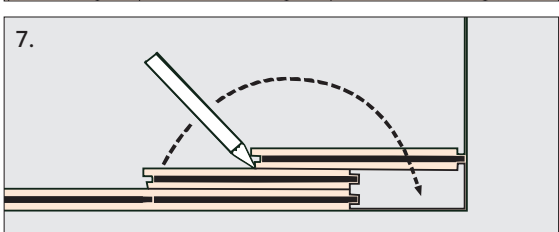
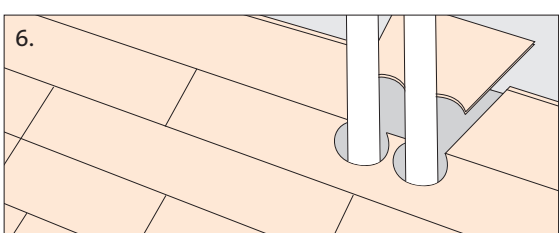
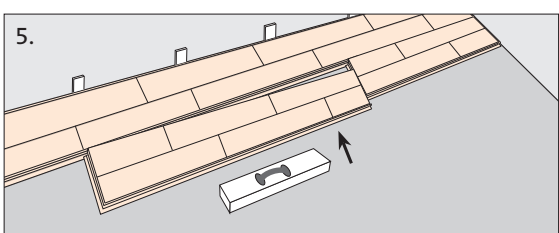
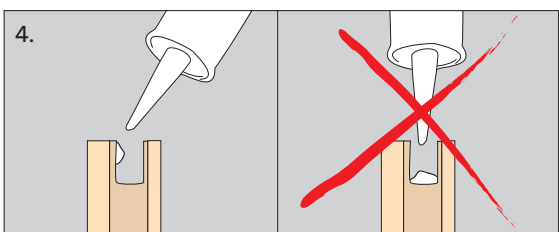
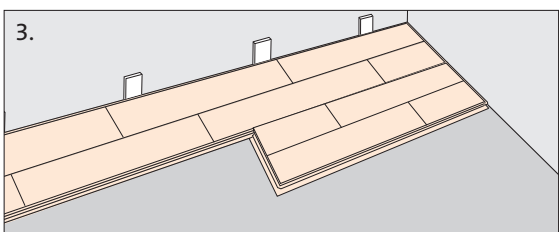
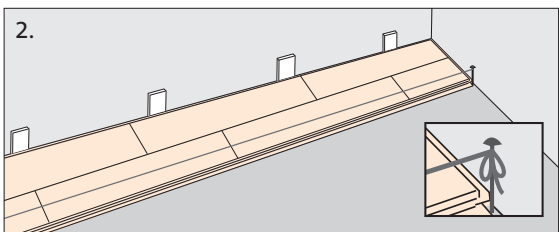
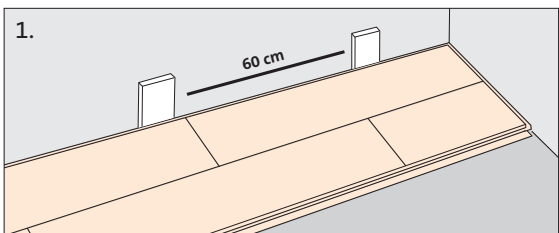
BOEN UK Ltd. UK, Phone: +44 800 652 5280  
sales@boen.co.uk - www.boen.co.uk

BOEN Hardwood Flooring Inc. USA, Phone: +1 276 638 3700  
sales@boen.com - www.boen.com

**14 mm • 21 mm**



**BOEN**



## Leggeanvisning

1. Legg første bord med not mot veggen og fjæra frem. Klaringen mot vegg skal være min. 8–10 mm (1,5 mm pr. breddemeter) og justeres enkelt når 3–4 bordrader er satt sammen. Bruk klosser /kiler som avstandsklosser.
2. Vær nøye med innrettingen av første rad. Bruk snor for kontroll.
3. Andre raden starter med avkappet fra forrige rad, og må være minst 40 cm. Sørg for at alle overlappinger er min. 40 cm.
4. Ved legging av flytende gulv limes det i not og fjær. Legg limet i øvrekanten av nota (mot hardvedsålen) lengst fremme. Da vil fjæra dra limet innover og gi en god limflate. Endeskjøtene behøver ikke å limes.
5. Bruk en kloss å slå på når bordene slås sammen, slik at kantene ikke skades. Når 3 bordrader er satt sammen, kontroller at alle skjøter (også endeskjøter) er tette og fine. Da kan du være sikker på at innrettingen er som den skal være.
6. Utsparing for rørgjennomganger o.l. må gjøres så rommelig at gulvet kan bevege seg fritt. Åpningen dekket med rørmansjetter.
7. Tilpassing av siste bord til vegg. Plasser siste bordet nøyaktig over det nest siste, og riktig bredde opnåes ved å anvende en parkettbit som mal mot veggen.
8. Ved legging i korridorer skal parketten legges i lengderetningen.
9. Fotlister skal festes til veggen.

NB! 14 mm og 21 mm Boen Parkett kan også spikres eller limes til underlaget. For slik legging kontakt oss for nærmere informasjon.

### Generelt.

Våre fagfolk har sortert og klassifisert parketten. Dersom det skulle være tvil om sorteringen, skal reklamasjon på sortering eller eventuelle synlige feil fremmes før parketten er lagt. Husk at den som legger er ansvarlig for det ferdige resultat. Tre er et naturprodukt, med naturlige variasjoner i farge og struktur.

### Klimatiske forhold

Boen Parkett er tørket ned til 7,5 % ± 1 % fuktighet, tilsvarende møbeltre. Det må derfor være en selvfølge at huset er oppvarmet og tørt. Alle vinduer og dører må være innsatt, og alt mur-, pusse- og støpearbeide avsluttet i god tid før parketten legges. Rommet skal være oppvarmet til minst 15°C, og den relative fuktigheten mellom 30 og 60 %. Sørg for å holde rommet temperert også etter legging, og den relative luftfuktigheten mellom 30 og 60 %. Parketten skal lagres tørt, og pakkene skal ikke åpnes før parketten skal legges.

### Undergulv av sponplater, kryssfiner, gulvbord

Undergulvet skal være tørt, plant og bærende. Godkjente undergulv er 22 mm spon, 19 mm kryssfiner eller 21 mm gulvbord. På sistnevnte legges parketten på tvers av gulvbordene. Diagonallagte gulvbord eller spaltegulv må være 28 mm. Fuktighetsinnholdet i undergulvet må ikke overstige 12 %. Eventuell knirk eller andre feil i undergulvet må utbedres før parketten legges. For å hindre knirk mellom undergulv og parkett, legges et lag ullpapp eller annet egnet parkettunderlag.

### Undergulv av betong

Betonggulv må være plane og frie for sementklumper o.l. Toleransegrensen er +/- 3 mm målt over 2 lm. rettholt. Betongen må være tilstrekkelig tørr, og internasjonalt praktiseres det 2 forskjellige metoder for måling av betongfuktighet:

- Betongens relative fuktighet (RF) skal være under 90 %.

- Målt etter CM-metoden skal betongfuktigheten maks. være 2 %.

På betong legges alltid 0,20 mm plastfolie for å isolere mot restfuktighet i betongen. I tillegg legges et lag ullpapp eller annet egnet parkettunderlag (2 mm PE-foam, kork, etc) mellom plastfolien og parketten.

### Gamle gulv belegg

Gamle belegg som linoleum, vinylfilt, plastgulv o.l. behøver ikke fjernes, men det bør benyttes et mellomlag av ullpapp. Tynne, harde tepper av typen nålefilt er i og for seg gode underlag for parkett, men av hygieniske årsaker anbefales at disse fjernes. Tepper for øvrig må fjernes.

NB! Kontroller at undergulvet er plant.

### Gulvvarme

Det finnes ulike typer produkter på markedet, både på strøm og vann. Vi kan vanskelig komme inn på de enkelte produkter spesielt, men felles for gulvvarmeanlegg er at effekten ikke må overstige 60 W/m<sup>2</sup>, og overflatetemperatur på undergulvet må ikke overstige 27 °C. Anlegget må være termostatstyrt og monteres slik at det gir en jevn og lik belastning over hele gulvflaten. Tresortene bøk, lønn, jatoba bør ikke anvendes sammen med gulvvarme, da disse er mer følsomme for de påkjenninger gulvvarme gir. NB! Eventuelle pyntetepper på parketten må ikke ha underside av gummi eller annet tett materiale, da dette vil isolere varmen under teppet og kunne skade parketten.

### Lyddemping

Lyd måles i decibel (db). Det må skilles mellom trinnlyd og romklang. Trinnlyd er lyd som oppfattes (måles) i etasjen under. Romklang er lyd i selve rommet. Krav til trinnlyddempning mellom etasjer i bygg bestående av flere leiligheter kan betinge spesielle tiltak. Konstruksjonens oppbygging, kvalitet og dimensjon er imidlertid viktige faktorer for det endelige resultatet. Derfor bør konsulent og arkitekt konsulteres.

### Etterbehandling

Boen Parkett er ferdig overflatebehandlet med lakk eller olje. Lakken er av typen AS-lakk (anti scratch), UV-herdet og ekstremt ripefast og meget holdbar. Umiddelbar etterlakking anbefales ikke, men dersom det under spesielle omstendigheter er nødvendig med ekstra lakking, kontakt oss for nærmere informasjon. Også oljen er UV-herdet, men oljede gulv krever et hyppigere vedlikehold enn lakkerte gulv. Vi anbefaler våre rengjørings- og vedlikeholdsprodukter til de forskjellige overflater. Gulvet rengjøres best ved tørrmopping eller støvsuging. Dersom gulvet vaskes er det viktig at vannbruken begrenses. La ikke vann bli liggende å selv tørke på parketten. For behandling av ubehandlet parkett, anvend egne produkter.

NB: For behandling/vedlikehold av parkett i idrettshaller, kontorbygg og annet offentlig miljø gjelder andre anvisninger. Kontakt oss for nærmere informasjon.

### EN 14342



### Flersjiktsparkett. Kan limes til undergulv eller legges flytende.

Densitet	>= 550 kg/m <sup>3</sup>
Tykkelse	14 mm, 21 mm
Brannmotstand	Dfl-s1, 21 mm med Eik topplag Cfl-s1
Formaldehydavgivelse	E1
Innhold av pentaklorfenol	ikke funnet

## Installation instructions

1. Place the first board against the wall with the groove facing the wall and the tongue facing outwards. There should be a clearance along all walls of min. 8–10 mm (1,5 mm per metre room width). This is easily adjusted after 3–4 rows have been fitted together. Use wooden blocks or wedges as distance pieces.
2. Ensure that the first row is straight. Use a string to check this.
3. The second row is started by using the sawn off end from the first row, which must be a minimum length of 40 cm. Ensure that all overlaps are a minimum 40 cm.
4. When installing a floating floor the glue must be applied in the tongue and groove. Place a bead of wood glue along the full length of the upper edge of the groove, (towards the hardwood layer). By doing this, the glue is pressed inwards which gives a good distribution of glue.
5. Use a tapping tool when driving the boards together. This tool should be designed to prevent damage to the edges. When 3 rows have been installed, make sure that all joints (including the short ends) are closed. This also ensures that the floor is straight.
6. Apertures for piping etc. must be made as spacious as possible so as to allow the free movement of the floor. The apertures are then covered by pipe collars.
7. When fitting the final board against the wall, place the last board exactly over the penultimate board. The correct width is obtained by using a piece of parquet as a template.
8. When laying parquet floating in corridors, we recommend installation lengthways.
9. Skirtings should always be attached to the wall.

Note! 14, 21 mm Boen Parkett can also be nailed or glued to the sub floor. Please contact us for further information.

### General information

Our quality controllers have graded and sorted the parquet. Should there be any doubt concerning grading and/or visible defects, it is important that claims be made prior to the parquet being installed. Remember that the finished result is the responsibility of the installer. Wood is a natural product with natural differences in colour and grain.

### Climatic conditions

Boen parquet is dried to 7, 5 % ( $\pm 1$  %) moisture content, equal to the moisture content of furniture wood. It is therefore a matter of course that the building is heated and dry. All windows and doors must be in place and all brick-work, rendering and concreting completed well in advance of the parquet being installed. The room must be heated to a minimum of 15 °C with relative humidity between 30 and 60 %. Ensure that the room is kept temperate after the parquet is installed and that relative humidity remains between 30 and 60 %. Always store the parquet cartons in dry conditions and do not open them until just before use.

### Sub-flooring of chipboard, plywood and floor-boards

The sub-floor must be dry, level and self-supporting. Approved sub-floors are 22 mm chipboard, 19 mm plywood or 21 mm floor-boards. When using the third alternative it is important that the parquet is installed at right angles. Diagonally installed floor-boards and cleft floor boarding must be 28 mm thick. The moisture content of the sub-floor must not exceed 12 %. Any irregular sounds or faults in the sub-floor must be corrected before the parquet is installed. One layer of builders' paper or other suitable underlay should be laid between the sub-floor and parquet, to avoid friction sounds.

### Sub-flooring of reinforced concrete or light-weight concrete

Concrete sub-floors must be level and devoid of cement lumps etc. The tolerance limit is  $\pm 3$  mm per 2 running metres. Regarding the humidity of the subfloor there are two methods practised internationally and two different sets of figures:

- Relative humidity (RF) in the concrete has to be below 90 %.
- The "CM humidity" of the concrete has to be below 2 %.

It is always necessary to lay a 0, 20 mm thick plastic foil on the concrete to insulate against any remaining damp. In addition to this, a layer of builders' paper or other suitable underlay (2 mm PE-foam, cork, etc) must be laid between the plastic foil and parquet.

### Existing Floor Coverings

Floor coverings of linoleum, vinyl, plastic etc. do not need to be removed but a layer of builders' paper should be laid between them and the parquet. Thin, firm carpet e.g. needle felt is, in itself, a good underlay for parquet, but for reasons of hygiene we recommend that these be removed. All other types of carpet must be removed. NB! Check that the sub-floor is level.

### Under-Floor Heating

There are various types of under-floor heating on the market, utilising both electricity and water. We are unable to cover individual types, but a common factor for under-floor heating is that the heating effect must not exceed 60 W/m<sup>2</sup> and the surface temperature of the subfloor must not exceed 27 °C. The system must be thermostatically controlled and installed in such a way that it produces an even output over the whole surface. The wood species Beech, Maple and Jatoba should not be used together with under-floor heating, as these are more sensitive to the strain produced by this type of heating (under-floor heating).

NB! It is important that rugs placed on the parquet do not have rubber or other dense materials on the under side, as this isolates the heat under the rug and can damage the parquet.

### Sound Proofing

Sound is measured in decibel (db). It is necessary to differentiate between the sound made by footsteps and reverberation. Stepping sound is the sound perceived (measured) in the room directly under the parquet. Reverberation is the sound in the actual room. Building Authority requirements to curb stepping sounds in a building, consisting of several apartments, is subject to special implementations. The quality, plus construction of a building along with its' dimensions are all important factors contributing to the final result. Consultants and architects should therefore be consulted.

### Finishing Treatment

The surface of Boen Parquet is pre-finished either with lacquer or oil.

The AS-lacquer (anti scratch) is UV cured, extremely scratch resistant and very durable. We do not recommend the application of an additional coat of lacquer immediately after the parquet is installed. If however, due to special circumstances, it is necessary to re-lacquer immediately, please contact us for instructions. The oil is also UV cured. Oiled floors require more frequent maintenance than lacquered floors. We recommend our special cleaning and maintenance products for the various kinds of surfaces.

The most efficient method of cleaning the floor is to use a dry mop or vacuum cleaner. If it is necessary to wash the floor, it is important to limit the use of water. Do not allow water to dry on the surface of the parquet. For the treatment of unfinished parquet, use appropriate products.

NB: Other rules and regulations apply when treating/maintaining parquet in sports' facilities, office buildings or other public places. For further information please contact us.

EN 14342



### Multilayer parquet to be glued to subfloor, or floating installation

Density	$\geq 550$ kg/m <sup>3</sup>
Thickness	14 mm, 21 mm
Reaction to fire	Dfl-s1, 21 mm with toplayer Oak Cfl-s1
Emission of Formaldehyde	E1
Content of Pentachlorophenol	not detected

## Verlegeanleitung

1. Die erste Diele mit der Nut zur Wand legen. Der Abstand zu allen Wänden sollte mindestens 8-10 mm betragen (1,5 mm pro m Raumbreite). Nachdem 3 bis 4 Reihen zusammengesetzt sind, nochmals justieren. Verwenden Sie Klötzchen/Keile als Abstandshalter.
2. Versichern Sie sich, dass die erste Reihe gerade ist. Überprüfen Sie dies mittels einer Schnur, einem Richtscheid oder ähnlichem.
3. Die nächste Reihe beginnen Sie mit dem Reststück der ersten Reihe. Beachten Sie bitte einen Stoßversatz von 50 cm.
4. Wenn Sie den Boden verlegen, tragen Sie den Leim bitte in die Nutoberseite auf. Die Kopfstöße ebenfalls mit Leim versehen.
5. Verwenden Sie einen Schlagklotz um die Dielen zusammenzufügen. Achten Sie darauf, die Dielen mit dem Schlagklotz nicht zu beschädigen.
6. Wenn Sie drei Reihen installiert haben, vergewissern Sie sich, dass die Dielen rundum geschlossen zusammengefügt sind (auch die Reststücke). So erreichen Sie einen regelmäßig verlegten Boden.
7. Achten Sie bitte auch bei Heizkörperrohren, Türrahmen usw. auf den richtigen Abstand, damit sich der Boden ungehindert bewegen kann. Die Abdeckung erfolgt mit Heizkörper-Rosetten bzw. Fußleisten.
8. Wenn Sie die letzte Diele einpassen, legen Sie eine Diele exakt auf die bereits verlegte Diele. Den korrekten Zuschnitt erreichen Sie, indem Sie eine zweite Diele an die Wand legen. Hiermit erhalten Sie eine genaue Vorlage. Sie brauchen nur mit einem Stift auf der ersten Diele einen Strich ziehen und haben damit das Maß für den Sägeschnitt.
9. Flure sollten in Längsrichtung verlegt werden.
10. Fußleisten sind an der Wand zu befestigen.

Bitte beachten: 14, 21 mm Boen Parkett kann auch direkt auf den Untergrund genagelt oder verklebt werden. Für weitere Informationen wenden Sie sich bitte an uns.

### Allgemeine Informationen

Boen Mehrschichtparkett wurde durch unsere Qualitätskontrolleure überprüft und sortiert. Sollten dennoch Beanstandungen bezüglich der Sortierung und/oder visueller Fehler bestehen, so ist es wichtig, uns dies vor der Verlegung mitzuteilen. Spätere Beanstandungen können nicht mehr anerkannt werden. Bitte beachten Sie, dass das Ergebnis des verlegten Bodens in der Verantwortung des Verlegers liegt. Holz ist ein Naturprodukt bei dem es zu wuchsbedingten Unterschieden in Farbe und Struktur (bei exotischen Hölzern zu mineralischen Ausblühungen) kommen kann.

### Klimatische Bedingungen

Boen Mehrschichtparkett wird mit einer Holzfeuchte von 7,5 % (+/- 1 %) ausgeliefert, dies entspricht in etwa der Holzfeuchte von Möbelholz. Für eine Verlegung von Boen Mehrschichtparkett ist es notwendig, dass die Räume trocken und beheizt sind. Alle Außenfenster und -türen müssen eingebaut sein, alle Maurer- und Estricharbeiten müssen bereits längere Zeit vor Verlegebeginn abgeschlossen sein. Arbeiten, die das trockene Raumklima negativ beeinflussen (z.B. Malerarbeiten, Fliesen), empfehlen wir vor der Verlegung des Parketts abzuschließen. In den zu verlegenden Räumen sollte eine Temperatur von mindestens 15 °C und eine relative Luftfeuchtigkeit Luftfeuchtigkeit zwischen 30 und 60 % eingehalten werden. Bitte stellen Sie sicher, dass die Räume auch nach Abschluss der Verlegung weiterhin temperiert bleiben und die relative Luftfeuchtigkeit zwischen 30 und 60 % bleibt. Bitte die Ware vor der Verlegung immer trocken lagern und die Pakete erst direkt bei Verlegebeginn öffnen.

### Verlegung auf Unterböden aus Spanplatten, Sperrholz und alten Fußbodenbrettern

Die Unterböden müssen trocken, eben, rissfrei, tragend und sauber sein. Empfohlene Unterböden können z.B. sein, 22 mm Spanplatte, 19 mm Sperrholz, 21 mm Rauhspund. Bei Verlegung auf Dielenböden ist darauf zu achten, dass der neue Parkettboden quer zum bestehenden Unterboden verlegt wird. Die Holzfeuchtigkeit dieser Unterkonstruktionen sollte 12 % nicht überschreiten. Eventuelle Bewegungen, Knarrgeräusche, Unebenheiten etc. des Unterbodens sind vor Verlegebeginn zu beheben. Als Trittschallunterlage zwischen Parkett und Unterboden empfiehlt sich eine Lage PE-Schaum, Wollfilzpappe o.ä.

### Verlegung auf Estrichen (Zementär, Anhydrit, Gußasphalt, etc.)

Auch diese Unterböden müssen trocken, eben, rissfrei, tragend und sauber sein. Eventuelle Unebenheiten sind auszugleichen. Die Ebenheitsanforderung liegt bei  $\pm 3$  mm auf 2m. Zur Bestimmung der Feuchtigkeit des Estriches werden in der Praxis zwei unterschiedliche Methoden angewandt, bei denen folgende Grenzwerte zu beachten sind:

- eine relative Luftfeuchtigkeit im Zement-Estrich unter 90 %
  - eine „CM – Feuchtigkeit“ bei Zement-Estrich unter 2 %
- Es ist grundsätzlich notwendig, eine 0,2 mm PE-Folie als Feuchtigkeitsbremse auf den Untergrund ca. 20 cm überlappend zu verlegen. Zusätzlich muss eine geeignete Trittschalldämmung (z.B. 2 mm PE-Schaum, Kork o.ä.) unter dem Parkett verlegt werden.

### Vorhandene Bodenbeläge

Vorhandene Altbeläge (z.B. Linoleum, PVC, Vinyl, etc.) müssen nicht entfernt werden wenn diese die geforderte Ebenheit vorweisen. Auf diesen Altbelägen kann eine geeignete Trittschalldämmung direkt verlegt werden. Kurzflooriger Teppichboden kann theoretisch auch als Trittschalldämmung verwendet werden. Aus hygienischen Gründen raten wir aber davon ab. Alle anderen Teppichböden müssen grundsätzlich entfernt werden. ACHTUNG! Bitte immer die Ebenheit des Untergrundes prüfen!!!

### Fußbodenheizung

Es gibt unterschiedliche Fußbodenheizungs-Systeme, sowohl elektrisch, als auch auf Warmwasser-Basis. Wir können zu all diesen verschiedenen Produkten keine allgemeinverbindliche Empfehlung abgeben. Als grober Richtwert gilt eine Heizleistung von max. 60 W/m<sup>2</sup> und eine maximale Oberflächentemperatur von 27 °C. Die Fußbodenheizung muss über ein Thermostat regelbar sein und die Wärme gleichmäßig über die gesamte Fußbodenfläche verteilen. Die Holzarten Buche, Ahorn und Jatoba sollten nicht in Verbindung mit Fußbodenheizung verwendet werden, da sie empfindlicher auf Wärmeeinfluss reagieren. ACHTUNG! Es ist sehr wichtig, dass auf dem Parkett verlegte Teppichläufer und -brücken nicht auf isolierende Unterlagen (Gummi, etc.) gelegt werden. Diese Unterlagen lassen die Wärme nicht an die Oberfläche gelangen, was unter Umständen zu Schädigungen des Parketts führen kann.

### Schallprüfung

Schall wird in Dezibel (db) gemessen. Es wird unterschieden zwischen Trittschall und Raumschall. Trittschall wird direkt unter dem Parkett gemessen. Raumschall ist aktuell im Raum. Die Reduzierung des Trittschalls im Wohnungsbau für Mehrfamilienhäuser unterliegt speziellen Vorschriften. Boen kann unterschiedliche Systeme zur Schallreduzierung anbieten. Diese Systeme und die Konstruktion des Gebäudes sind entscheidende Faktoren und beeinflussen letztendlich das Resultat der Trittschallreduzierung. Kontaktieren Sie deshalb unbedingt Ihren Architekten oder die bauausführende Firma.

### Oberflächenbehandlung

Die Oberfläche unseres Parketts ist entweder mit Boen protect ULTRA versiegelt oder mit Boen Ecoline geölt. Die von uns eingesetzte anti-scratch Versiegelung protect ULTRA ist UV gehärtet, extrem kratzfest und sehr dauerhaft. Wir empfehlen, die Boen protect ULTRA Versiegelung direkt nach der Verlegung nicht noch zusätzlich manuell zu versiegeln. Sollte dieses aufgrund besonderer Umstände trotzdem gewünscht werden, fordern Sie bitte unsere spezielle Anweisung hierfür an. Auch unsere geölte Oberfläche ist UV-gehärtet. Geölte Böden bedürfen einer intensiveren Pflege als versiegelte Böden. Nach der Verlegung sollten Sie den Parkettboden noch vor der ersten Nutzung mit Boen Pflegeprodukten bearbeiten. Wir empfehlen unsere speziellen Reinigungs- und Pflegeprodukte für versiegeltes und geöltes Boen Parkett. Die einfache Unterhaltsreinigung kann mit einem trockenen Mop oder Staubsauger erfolgen. Sollte es notwendig sein, den Boden feucht zu wischen, bitte nur nebelfeucht. Lassen Sie ausgelaufenes oder überschüssiges Wasser nicht auf der Oberfläche trocknen. Für die Behandlung von unbehandeltem Parkett nutzen Sie bitte entsprechende Produkte.

Für die Verlegung, Oberflächenbehandlung und Pflege von Parkett im Sportbereich, öffentlichen Gebäuden oder Bereichen mit hohem Publikumsverkehr gelten andere Richtlinien. Für weitere Informationen kontaktieren Sie uns bitte.

EN 14342



### Mehrschichtparkett zur Verleimung auf dem Unterboden oder zur schwimmenden Verlegung

Dichte	>= 550 kg/m <sup>3</sup>
Dicke	14 mm, 21 mm
Brandverhalten	Dfl-s1, 21 mm mit Decksicht Eiche Cfl-s1
Formaldehyd Emissionen	E1
Gehalt an Pentachlorphenol	nicht bestimmbar

## Instruction de pose

1. Poser la première lame le long du mur, la languette vers le mur et la rainure vers l'avant. Aménager à l'aide de cale en bois un joint périphérique de dilatation d'au moins 8–10 mm (1,5 mm par ml), qu'il sera plus facile de créer après avoir assemblé 3 à 4 rangées de parquet.
2. Vérifier que votre première rangée est bien droite et perpendiculaire au mur adjacent à l'aide d'un cordeau.
3. Commencer la seconde rangée en utilisant la chute de la première rangée (longueur minimale 40 cm). En pose flottante, l'assemblage se fait par collage des rainures et languettes tant dans le sens de la longueur que de la largeur. L'encollage se fait à l'aide d'un biberon à colle sur la joue supérieure de la languette (côté du vernis).
4. Continuer ainsi lame après lame, en commençant l'emboîtement par la languette en bout de lame. Toujours maintenir un espace de 50 cm par rapport à un raccord de lame de la rangée précédente. Utiliser impérativement un martyr (cale d'assemblage) en bois ou en pvc afin de ne pas abîmer les rives de la lame vers le bas.
5. Aménager et/ou régler le joint périphérique de dilatation à l'aide de petites cales en bois après avoir assemblé 3 à 4 rangées de parquet. Vérifier que les premières rangées de lames sont bien jointives avant de continuer la pose.
6. Tenir compte du joint de dilatation lors de la découpe des lames constituant la dernière rangée. Utiliser un outil d'assemblage « dernière lame » pour parfaire le jointolement de la dernière rangée ou sa mise en place sous une huisserie de porte, par exemple.
7. Les découpes pour le passage des tuyaux, etc. doivent être suffisamment larges de manière à éviter tout blocage du parquet lors d'une dilatation ou d'une rétraction du bois. Vous trouverez dans notre gamme d'accessoires des rosaces et collerettes de finition adaptées au diamètre de vos tuyaux.
8. Les couloirs doivent être posés dans le sens de la longueur.
9. Fixer les plinthes au mur, non au parquet.

Note : Le parquet Boen 14, 21 mm peut aussi être posé cloué ou agrafé sur panneau ou un sous-parquet ou alors collé en plein. Veuillez nous contacter pour de plus amples informations.

### Informations générales

Notre personnel qualifié s'est chargé de la sélection des choix et de la vérification des lames. Toutefois, il est impératif de vérifier individuellement chaque lame avant la pose afin de s'assurer du choix et/ou des défauts visuels. Souvenez-vous que toute lame posée est réputée acceptée et engage la responsabilité du poseur tout en dégageant celle du fabricant – sauf en cas de vice caché -. Nous vous rappelons que le bois est un produit naturel et que chaque arbre est différent. En conséquence, la présence de différences de teinte ou de structure est inévitable, notamment par rapport aux échantillons.

### Conditions climatiques.

Les parquets Boen sont séchés à une humidité de  $7,5 \pm 1\%$ , ce qui correspond à celle de l'ensemble des menuiseries d'intérieur. C'est la raison pour laquelle il est important que les locaux soient chauffés et secs. Toutes les portes et fenêtres devront être installées et les travaux de plâtre et de chape terminés depuis longtemps. La température de la pièce devra être d'au moins  $15^\circ$  et l'humidité relative de 30 à 60 %. Assurez-vous qu'après la pose la température soit maintenue et que l'humidité relative de l'air se tienne dans une fourchette de 30 à 60 %. Stocker toujours les colis dans un local sec et ne pas ouvrir les colis avant la pose.

### Supports en aggloméré, contreplaqué et sous-parquet

Le support devra être sain, sec, plan et porteur. Les supports autorisés sont : un aggloméré en 22 mm, un contreplaqué en 19 mm ou un sous-parquet en 21 mm. Pour ce dernier cas il devra être disposé en diagonale par rapport au sens de pose du parquet Boen. L'humidité du support bois ne devra pas excéder 12 %. Tout grincement sonore ou toute fente importante dans le support devra être réparé avant la pose du parquet. Il devra être posé sur une sous-couche résiliente et phonique.

### Pose sur chape légère ou renforcée

Ce type de support doit être sain, sec et plan. La planimétrie ne devra pas accepter une flèche supérieure à + 3 mm sous une règle de 2 m. L'hygrométrie de la chape ne devra pas excéder 2 % – voire moins suivant le type de chape et le système de chauffage (cf. DTU 51.11 ou 51.2) –. Il sera possible de procéder à

la mesure par les méthodes suivantes :

- une humidité relative de l'air dans la chape inférieure à 90 % – une humidité « CM », mesurée à l'aide d'une bombe à carbure, ne dépassant pas 2 % Dans tous les cas il est impératif de dérouler un film polyane de 0,2 mm avec un chevauchement de 20 cm des lés. Il faudra y adjoindre ensuite un sous-couche résiliente du type mousse de polyéthylène, liège, granulats de caoutchouc, etc., d'au moins 2 mm.

### Pose sur revêtements de sols anciens

Il n'est pas nécessaire de retirer d'anciens sols souples tels que linoléum, vinyle ou PVC s'ils ont la planimétrie requise ou ne présentent de décollements localisés sous forme de bulle. Les moquettes rases sont bien adaptées pour recevoir un parquet Boen, en revanche nous vous conseillons tout de même de les retirer pour des questions d'hygiène. Tous les autres types de moquettes doivent être retirés. NB. Vérifier systématiquement la planimétrie de l'ancien revêtement. Les petites irrégularités pourront être traitées par des produits de rebouchage adaptés. En cas de surfaces plus importantes à traiter, il faudra avoir recours à des produits de ragréage spécialisés, une résine par exemple.

### Chauffage par le sol. Une pose collée en plein est impérative.

Il existe de nombreux systèmes de chauffage par le sol, électrique ou à circulation d'eau chaude. Il ne nous est pas possible de détailler l'ensemble des produits existants sur le marché, en revanche, il faut retenir une notion de base générale qui est de ne pas excéder une puissance de  $60\text{W}/\text{m}^2$  et une température au sol de  $27^\circ\text{C}$ . Le chauffage au sol devra posséder un système individuel de régulation par pièce et devra assurer une température du sol régulière et uniforme en tout point de la pièce. Il sera impératif de lancer un protocole de chauffe avant toute pose de parquet, même en été. Nous déconseillons pour l'instant la pose d'un parquet sur un PCR – Plancher chauffant réversible (rafraîchissant en été) – Il revient au fabricant de ce type de système d'apporter toutes les garanties de compatibilité. Nous déconseillons la pose du Hêtre, de l'Erable, du Panga-Panga, du Wengé, du Jatoba et du Bubinga sur un sol chauffant car ces essences sont classées parmi les bois peu stables. NB. Il est important de ne pas poser de tapis disposant de support caoutchouc ou mousse synthétique sur un parquet sur sol chauffant. La chaleur serait emprisonnée sous le tapis et pourrait endommager le parquet. Une fiche technique générale et plus complète « Pose d'un parquet fini Boen sur sol chauffant » est disponible sur simple demande chez votre dépositaire Boen.

### Isolation phonique

Le son se mesure en décibel (db). Il est nécessaire de différencier le bruit d'impact des sons émis par résonance. Un bruit d'impact est plus perçu dans la pièce située en dessous de celle où se trouve le parquet. La résonance concerne les sons dans la pièce elle-même. Des règlements de co-propriétés peuvent définir un certain niveau sonore à ne pas dépasser. Nous disposons chez Boen d'un certain nombre de sous-couches techniques destinées aux corrections acoustiques. L'ancienneté d'un bâtiment et son niveau d'isolation phonique dans la construction sont des éléments déterminants pour le résultat final. Veuillez consulter le promoteur ou l'architecte au préalable.

### Entretien et survitrification

Nos parquets Boen sont disponibles en finition vernie Protekt Ultra et huilée Ecoline. Notre vernis UV qui fait partie de la génération des vernis dit « anti-rayures » est très résistant et durable. Aussi, nous pensons qu'il n'est pas nécessaire de prévoir une survitrification après la pose dans le cadre d'une utilisation domestique. Si celle-ci devait être rendue nécessaire pour un cas de figure particulier, veuillez demander notre fiche technique spécifique. Notre finition huilée Ecoline, également durcie aux UV, nécessite un entretien plus régulier par rapport à notre finition vernie.

Nous vous conseillons d'utiliser nos produits spécifiques BOEN pour le nettoyage et l'entretien des parquets, notamment de suite après la pose et avant les premiers passages. L'entretien régulier le plus efficace consiste dans le passage d'un balai ou d'un aspirateur. S'il est nécessaire de laver le parquet, une serpillière bien essorée pourra être utilisée. Il est cependant primordial de ne pas laisser sécher d'eau sur le parquet.

Il existe d'autres règles de mise en œuvre, de traitement et d'entretien lors d'une pose en lieux fortement sollicités tels que bureaux, magasins et autres lieux recevant le public ou en locaux sportifs. Veuillez nous consulter à ce sujet.

EN 14342



### Parquet contrecollé en pose collée ou flottante

Densité	$\geq 550 \text{ kg}/\text{m}^3$
Épaisseur	14 mm, 21 mm
Classement au feu	Dfl-s1, 21 mm avec parement Chêne Cfl-s1
Emission de Formaldéhyde	E1
Teneur en Pentachlorophénol	non mesurable

## Instrucciones de colocación

1. La primera lama ha de ser colocada con la ranura hacia la pared. La distancia a todos los elementos fijos de la obra deberá ser mínimo de 8–10 mm (1,5 mm por metro de ancho de la estancia). Una vez se hayan colocado de 3 a 4 filas ajustar de nuevo. Utilícense tacos o cuñas para mantener la distancia.
2. Asegúrese de que la primera fila está recta, hágase la comprobación con una cuerda una regla o similares.
3. La siguiente fila se comienza con el resto de la anterior, comprobando siempre que haya una distancia entre los encuentros en testa de al menos 40 cm.
4. Al colocar el pavimento aplíquese la cola en la parte superior de la hembra, y encolar también las uniones en testa. Utilícese un taco de golpear para unir las lamas, téngase mucho cuidado de no dañar las lamas con el taco.
5. Cuando tenga instaladas tres filas asegúrese de que todas las lamas están perfectamente unidas entre sí, incluyendo las piezas pequeñas. De esta manera se consigue un pavimento colocado de manera uniforme.
6. Asegúrese también de mantener la junta de dilatación en los tubos de radiadores, marcos de puertas, etc. De tal manera que el pavimento pueda moverse sin ningún impedimento.
7. Cuando coloque la última lama, sitúe ésta sobre la última lama ya colocada. El corte correcto se obtiene poniendo ahora una segunda lama contra la pared, de esta manera se obtiene una plantilla exacta. Ahora sólo tiene que marcar con un lápiz la lama primera y esto le da la línea exacta de corte.
8. Los pasillos deberían ser colocados en sentido longitudinal.
9. Los rodapiés se fijarán a la pared.

Por favor tenga presente: El parquet de 14, 21 mm de Boen también puede ser clavado o encolado directamente a la base. Para más información rogamos se ponga en contacto con nosotros.

### Informaciones generales

El parquet multicapas Boen ha sido seleccionado y controlado por nuestro personal. Sin embargo si se encontrasen deficiencias en cuanto a la selección o se evidenciasen fallos visibles, es importante que esto se nos comunique antes de la colocación. Reclamaciones posteriores no se podrán tener en cuenta. Por favor téngase en cuenta que el resultado del pavimento colocado es responsabilidad del colocador. La madera es un producto natural y por lo tanto existen diferencias debidas al crecimiento natural tanto de color como de estructura (en maderas exóticas con apariciones minerales en la superficie).

### Condiciones climáticas

El parquet multicapas Boen se suministra con una humedad de la madera de 7,5 % (+/- 1 %), esto corresponde aproximadamente con la humedad de la madera de los muebles. Para la colocación del parquet multicapa Boen es necesario que las estancias estén secas y calefactadas. Todas las ventanas exteriores así como las puertas deben estar colocadas, los trabajos de enfoscado y estucado habrán de estar acabados mucho antes del comienzo de la colocación. Aconsejamos que todo trabajo que pueda influir negativamente en la sequedad del clima ambiental sea acabado con anterioridad a la colocación. En las estancias donde se va a colocar el parquet deberá reinar una temperatura ambiente mínima de 15 °C y una humedad ambiente de 30–60 %. Asegúrese de que estas condiciones también se mantienen una vez efectuada la colocación. Por favor almacenar la mercancía siempre en lugar seco y abrir los paquetes sólo justamente antes de la colocación.

### Colocación sobre bases de aglomerado, contrachapado y viejos pavimentos de madera

Las bases han de estar secas, niveladas, libres de fendas, con suficiente capacidad portante y limpias. Las bases aconsejables pueden ser: Tablero de aglomerado de 22 mm, Contrachapado de 19 mm. En la colocación sobre viejo suelo de tarima existente, se habrá de tener en cuenta una colocación en sentido transversal al pavimento previamente colocado. La humedad de estos soportes en ningún caso debería sobrepasar el 12 % de humedad. Cualquier pieza suelta, móvil, posibles ruidos bajo carga y cualquier irregularidad del soporte deberá ser eliminada antes de comenzar los trabajos de colocación. Como atenuación acústica entre el parquet y la base se recomienda espuma de polietileno, cartón de fieltro etc.

### Colocación sobre soleras (De cemento, anhidridas, asfalto colado etc.)

También estas bases deberán estar secas, niveladas, sin fendas, portantes y limpias. Toda posible irregularidad ha de ser eliminada. La exigencia de planimetría está en + 3 mm en regla de 2 m. Para la determinación de la humedad del soporte, en la práctica se utilizan dos métodos, en los que hay que respetar los siguientes valores:

- una humedad relativa en la solera de cemento por debajo del 90 %
  - una humedad "CM" de soleras de cemento por debajo del 2 %.
- Básicamente es necesario colocar un film de 0,2 mm de polietileno como barrera de vapor debajo del pavimento, que se deberá solapar en las juntas al menos 20 cm. Además es necesaria una manta de atenuación acústica adecuada (por ejemplo 2 mm de espuma de polietileno, corcho o similar) por debajo del parquet.

### Pavimentos existentes

Pavimentos existentes (por ejemplo PVC, linóleo, vinilo etc) no necesitan ser eliminados, siempre que mantengan la necesaria planimetría. Sobre estos recubrimientos se puede colocar directamente un atenuador acústico. Las moquetas de pelo corto en teoría se pueden utilizar directamente como atenuador acústico, sin embargo por motivos higiénicos desaconsejamos su utilización. Todo otro tipo de moqueta deberá necesariamente ser eliminado. ATENCIÓN!!! Por favor controle siempre la planimetría de la base!!!

### Calefacción por suelo radiante

Existen en el mercado diferentes tipos de calefacción por suelo radiante, tanto eléctricas como de conducción de agua caliente. No podemos dar instrucciones precisas para todo tipo de instalaciones. Sin embargo como regla general es válida una potencia máxima de 60 W/m<sup>2</sup> y una temperatura superficial máxima de 27 °C. La calefacción por suelo radiante deberá ser regulable mediante un termostato y el calor deberá ser repartido uniformemente por toda la superficie. ATENCIÓN – Es muy importante, que las alfombras colocadas sobre el parquet, o los protectores de pasillo no tengan bases aislantes de goma y productos análogos. Estas bases no dejan pasar el calor a la superficie. El haya, el arce y jatoba no deberán usados en combinación con calefacción por suelo radiante porque son más sensibles a variaciones en calidez.

### Ensayos de sonido

El sonido se mide en decibelios (db). Se diferencia entre sonido de impacto y sonido aéreo. El sonido de impacto se mide directamente debajo del parquet. El sonido aéreo actúa en la estancia. La reducción del sonido de impacto en la construcción en bloque se somete a indicaciones específicas. Boen puede ofrecer diferentes sistemas para la reducción del sonido. Estos sistemas y la construcción del edificio son factores determinantes y tienen como consecuencia final el resultado de reducción del sonido de impacto. Por lo tanto es necesario que se ponga en contacto con su Arquitecto o con la empresa constructora.

### Tratamiento superficial

La superficie de nuestro parquet está bien barnizada con Boen protect ULTRA, o aceiteada con Boen Ecoline. El barniz aplicado por nosotros resulta altamente resistente al rayado y está endurecido con rayos UV, extremadamente resistente al desgaste y muy duradero. Recomendamos no rebarnizar directamente tras la colocación de manera manual. Sin embargo, si debido a circunstancias excepcionales se desea esto, rogamos nos solicite instrucciones específicas al respecto. También las superficies aceiteadas están endurecidas con rayos UV. Los pavimentos aceiteados necesitan de un mantenimiento más intensivo que los pavimentos barnizados. Una vez colocados los pavimentos aceiteados deberían ser inmediatamente tratados antes de la primera utilización con los productos de mantenimiento de Boen. Recomendamos nuestros productos específicos de mantenimiento para parquet aceiteado y barnizado. El mantenimiento es sencillo y se puede hacer mediante una mopa seca o aspirador. Si fuese necesario limpiar el pavimento con agua, por favor solamente tratar de manera muy escurrida. No deje nunca humedad secarse sobre la superficie. Para el tratamiento de parquets en bruto utilice siempre los productos adecuados.

Para la colocación, tratamiento superficial y mantenimiento de parquet en zonas deportivas, edificios públicos o zonas de tráfico intenso valen otras indicaciones. Para más información pónganse en contacto con nosotros.

EN 14342



### Parquet multicapa para su encolado a la base, o colocación en flotante

Densidad	>= 550 kg/m <sup>3</sup>
Grueso	14 mm, 21 mm
Comportamiento al fuego	Dfl-s1, 21 mm con capa noble Roble Cfl-s1
Emisión de formaldehído	E1
Contenido de pentaclorofenol	no detectado

## Asennusohjeet

1. Asenna ensimmäinen lauta niin, että laudan sekä pääty- että sivupuolen naarasponnit tulevat seinään päin. Jätä laudan ja seinän väliin vähintään 8–10 mm:n (1,5 mm / huoneen leveysmetri) liikuntasauva. Tämän varmistat laittamalla puukiilat laudan ja seinän väliin, jotka poistat ennen jalkalistojen asennusta.
2. Varmistu siitä, että ensimmäinen rivi on täysin suora. Käytä tarkistukseen apuna esim. narua.
3. Toinen rivi aloitetaan edellisen rivin laudan jäännöspätkällä niin, että sahattu pää tulee seinään päin. Palan tulee olla min. 40 cm pitkä. Varmista, ettei pääty-saumamat tule missään kohtaa 40 cm lähemmäs toisiaan.
4. Asennettaessa uivaa lattiaa liimaamalla tulee liimaa levittää sekä naarasponnttiin että urosponnttiin. Levitä liima naarasponntin yläreunaan tasaisesti koko laudan matkalle, siten että kun urosponntti lyödään paikoilleen, työntää se liiman koko pontin matkalle.
5. Käytä tarkoituksenmukaista lyöntipalikkaa lyödessäsi lautoja yhteen. Sen tulee olla muotoiltu niin, etteivät lautojen reunat vahingoitu. Kun kolme ensimmäistä riviä on asennettu, tarkasta että kaikki saumat ovat kunnolla kiinni. Näin varmistat myös lähdön suoruuden.
6. Oviaukkojen, keskuslämmityspattereiden läpivientikohtien, jne. liikkumisvara on tehtävä riittävän suuriksi. Putkien ja parketin väliset raot peitetään muovisilla putkiheiloilla.
7. Saadaksesi viimeisen rivin oikean kokoiseksi aseta lauta ylösälaisin viimeistä edellisen rivin päälle ja käytä toista lautaa "viivottimena" siten, että sen reuna on seinää vasten. Muista liikuntavara!
8. Asennettaessa uivaa lattiaa eteiseen suosittelemme käytävän suuntaista asennussuuntaa.
9. Jalkalista tulee aina kiinnittää ainoastaan seinään, jotta laudat pääsevät liikkumaan listan alla.

HUOM! 14, 21 mm Boen lautaparketti voidaan myös asentaa liimaamalla tai

### Yleistä.

Boen lautaparketti on jo tehtaalla lajiteltu ja lakattu valmiiksi asennusta varten. Kuitenkin on muistettava tarkastaa laudat ennen asennusta ja mahdollisista näkyvistä vioista on huomautettava ennen parketin asennusta. Laudan pohjassa ja paketin päällä oleva tehtaan tarkastusnumero on ilmoitettava valituksen yhteydessä. Muista, että parketin asentaja on vastuussa lopputuloksesta.

### Asennusolosuhteet

Boen lautaparketti on kuivattu 7,5 ± 1 % :n kosteuteen, mikä vastaa huonekalupuun kosteutta. On tärkeää, että ikkunat ja ovet ovat paikoillaan ja kaikki muuraus-, rappaus- ja valutyöt on tehty tarpeeksi ajoissa ennen parketin asentamista. Lämmön tulee olla päällä (lämpö vähintään + 15 °C) ja ilman suhteellinen kosteus saa olla 30–60 %. Muista lämmitys myös asennuksen jälkeen. Avaa parkettipakkaukset vasta juuri ennen asennuksen aloittamista.

### Aluslattiana lastulevy, vaneri tai laualattia

Aluslattian tulee olla kuiva, suora ja kantava. Hyväksytyjä aluslattiamateriaaleja ovat esim. 22 mm:n lastulevy, 19 mm:n vaneri tai 21 mm:n puulauta. Kaikki virheet aluslattiassa kuten painon alla narisevat kohdat tulee korjata ennen parketin asentamista. Aluslattian kosteus ei saa ylittää 12 %. Vanhan laualattian ollessa aluslattiana parkettilaudat asennetaan poikittain vanhan laudoituksen suuntaan nähden. Kopinan vähentämiseksi aluslattian ja parketin väliin levitetään kerros askeläänieristettä, esim. Parkettinalle Kraftia.

### Aluslattiana betoni

Aluslattian tulee olla suora ja tasainen. Suurin sallittu epätasaisuus on ± 3 mm 2 metrin matkalla. Betonin maksimi kosteudeus on:  
- 90 % suhteellista kosteutta (RH %)  
- 2 % painoprosentteina ilmaistuna. (CM%, carbidimittari)  
Betonilattian päälle asennettaessa tulee aina parketin ja aluslattian väliin laittaa askeläänieristeen lisäksi myös kosteussulku (0,2 mm PE-muovikalvo).

### Vanhat lattiat

Vanhaa korkkimattoa tai huopapohjaista muovimattoa ei tarvitse poistaa, vaan parketti voidaan asentaa niiden päälle. Väliin levitetään kuitenkin askel-

äänieriste. Neulahuopamatto sekä ohuet, tiiviit kokolattiamatot ovat sinänsä hyviä alustoja valmisparketille, mutta hygieniasyistä suosittelemme kuitenkin poistamaan ne.

HUOM! Varmistu aina aluslattian suorudesta ja kuivuudesta!

### Lattialämpö

Lattialämmityselementtien teho ei saa ylittää 60 W/m<sup>2</sup>. Elementit on asennettava niin, että ne antavat tasaisen lämmön koko lattiapinta-alalle ovatpa ne säädetyille voimakkuudelle tahansa. Lattian pintalämpötila ei saa ylittää 27 °C eikä se saa vaihdella yli 5 astetta vuorokauden aikana. Pyökkiä, Vaahteraa ja Jatobaa ei suositella käytettäväksi lattialämmityksen yhteydessä voimakkaan kosteuselämisen takia.  
HUOM! Mikäli lattialämmityksen päällä käytetään mattoja, ne eivät saa olla kumi- tai muita tiivispohjaisia mattoja, koska ne eristävät lämmön maton alapuolella ja saattavat vahingoittaa parkettia. Pyydä lisäohjeita kauppialtasi.

### Ääneneristys

Äänen mittayksikkö on desibeli (db). Rakennustekniikassa puhutaan kahdesta eri tavasta mitata askelääniä. Suoraan huoneen alapuolella olevassa huoneessa tehtävä mittaus, josta saatava arvo riippuu rakenteen ja lautaparketin yhdistetyistä ääneneristysarvoista ja itse huoneessa tehtävä mittaus, jonka arvo riippuu uivan lattianpäällysteen alla olevan askeläänieristeen äänenvaimennusarvosta. Rakentamissäädökset rajoittavat askelääniä (kerroksesta toiseen kuuluva askelääni) kerrostaloissa. Talon rakenne, koko ja uivan päällysteen alla käytettävä eriste vaikuttavat merkittävästi tavalla saataviin arvoihin. Rakenne on syytä selvittää rakennuttajan ja arkkitehdin avustuksella.

### Hoito

Boen lautaparketti on tehtaalla valmiiksi työstetty ja pintakäsitelty joko lakalla tai öljyllä. AS-lakka (anti scratch) on UV-kovetteinen lakka, jossa on erittäin hyvä naarmuuntumisen ja kulutuksen kesto. Asennuksen jälkeen ei ole tarpeellista tehdä ylimääräistä lakkausta tehdaslakan päälle. Jos näin kuitenkin halutaan toimia pyytäkää lisäohjeita teknisestä neuvonnastamme. Öljymme on myös UV-kovetteinen. Öljytty pinta vaatii enemmän ylläpitävää hoitoa kuin lakatut pinnat. Suosittelemme käytettäväksi erityisesti Boen lattoille suunniteltuja puhtaanapito- ja hoitotuotteitamme. Puhtaanapitoon riittää kunnollinen imurointi sekä pyyhkiminen nihkeällä rievulla.

HUOM! Urheiluhallien ja muiden julkisten tilojen parketin asennuksesta ja hoidosta on olemassa omat ohjeensa. Kysy kauppialtasi ja pyydä lisäohjeita!

EN 14342



### 3-kerrosparketti, liimataan pohjasta alustaan tai asennetaan uivana.

Tiheys	≥ 550 kg/m <sup>3</sup>
Tuotteen korkeus	14 mm, 21 mm
Paloluokitus	Dfl-s1, 21 mm pintakerros tammi Cfl-s1
Päästöluokitus (Norjalainen)	E1
PCP-pitoisuus	Ei sisällä



## Montaj Talimatları

1. İlk tahtayı duvara bakan oluğa ve dışa bakan dile karşı yerleştirin. Bütün duvarlar boyunca açıklık bulunmalıdır, e az 8–10 mm.(1,5 mm her oda genişliği için) Bu her 3-4 sıra birbirine tutturulduğunda kolayca ayarlanabilir. Ara parçalar olarak tahtadan bloklar yada takozlar kullanın.
2. İlk sıranın düz olduğundan emin olun. Bunu kontrol için bir ip kullanın.
3. İkinci sıra ilk sıranın sonundan en az 40 cm uzunluğunda testereleterek üzerine getirilir. Üs üste gelen kısmın en az 40 cm olmasına dikkat edin.
4. Sabit olmayan taban monte edilirken yapıştırıcı hem dile hem oluğa uygulanmalıdır. Oluğun üst kenarı boyunca yapıştırıcı sürülmelidir. (ser tahta boyunca) Bu yapılarak, yapıştırıcı içe basılıp iyi bir dağılım gösterir.
5. Tahtaları birleştirirken bir tıkkatma aracı kullanın. Bu araç kenarların zarar görmesini engelleyecek şekilde dizayn edilmiş olmalıdır. 3 sıra monte edildiğinde, bütün birleşme noktalarının kapalı olduğundan emin olun. Bu aynı zamanda yüzeyin düzlüğünü de sağlar.
6. Su borularının parçaları tabanı hareket ettirmemesi için dikkatlice değerlendirilmelidir. Bu parçacıklar kaplanmalıdır.
7. Tahtaya son tahtayı yerleştirirken, tahtayı sondan bir önceki tahtanın üzerine tam olarak yerleştirilmelidir. Doğru genişlik bir parça parke tampon olarak kullanılarak sağlanır.
8. Koridorlara parke döşeme yaparken, uzunlamasına montaj öneriyoruz.
9. kenarlar duvarlara tam olarak yaslanmalıdır.

Not: 14, 21 mm Boen Parke alt tabana çivilenebilir ya da yapıştırılabilir. Daha fazla bilgi için bizi arayınız.

### Genel Bilgi

Bizim kalite kontrolcülerimiz parkeyi inceler ve not verirler. Bu incelemeyle ilgili ve/yada görünür hasarlaroluğu şüphesi olursa, parkenin montesinden önce hak iddia edilmesi önemlidir. Hatırlayın ki bitmiş sonuç monte edenin sorumluluğundadır. Ahşap, değişik renkleri ve yüzeyleri olan doğal bir üründür

### İklimsel Koşullar

Boen Parke mobilya ahşabının nem içeriğine eşit olan % 7,5(+/-1) nem içeriğine kurutulur. Bu yüzden bu işte bina kuru ve sıcak olmalıdır. Bütün pencereler ve kapılar yerinde olmalı ve bütün tuğla işi, sıva ve beton parke monte edilmeden önce tamamlanmalıdır. Oda en az bağıl %30–%60. ın altında 15 dereceye ısıtılmalıdır. Montajdan sonra odanın aynı sıcaklıkta tutulmasına ve bağıl %30–%60 ın altında olduğuna dikkat edilmelidir. Parke kartonlarını her zaman kuru şartlarda saklayınız ve kullanımdan önce asla açmayınız.

### Mukavva, kontrplak ve döşeme tahtalarının alt döşemesi

Döşeme altı kuru, düz ve kendi ağırlığını taşıyan durumda olmalıdır. Uygun görülen alt döşemeler 2 mm mukavva, 19 mm kontrplak ve 21 mm döşeme tahtalarıdır. Üçüncü seçenek kullanılırken, parkenin doğru açılarda monte edilmesi önemlidir. Çaprazlama döşenen döşeme tahtaları ve ayırık döşeme tahtaları 18 mm kalınlığında olmalıdır. Alt döşemenin rutubet içeriği % 12 yi geçmemelidir. Bütün düzensiz sesler ve kusurlar parke monte edilmeden düzeltilmelidir. Sürtünme sesinin engellenmesi için inşaat kağıt kaplaması yada diğer uygun altdöşemelerden serilmelidir.

### Güçlendirilmiş beton yada hafif yüklü betonların alt döşemesi

Beton alt döşeme düz olmalıdır ve çimento öbeklerinden yoksun olmalıdır. Kbul edilebilir limit 2her peşpeşe 2 metrede +/-3 mm dir. Altdöşemenin nemi düşünüldüğünde uluslar arası iki metod uygulanır ve iki değişik şekilde yapılır;  
- Betondaki bağıl rutubet % 90 ın altında olmalıdır.  
- Betonun "CM rutubeti" % 2 nin altında olmalıdır.

Kalan nemin izolasyonu için 2,20 mm kalınlığında bir plastik folyonun betonun üzerine serilmesi her zaman gereklidir. Buna ek olarak, zemin kağıdı yada uygun diğer döşemelerden(2 mm PE-köpük,mantar tıpa,vb.) plastik folyo ve parkeden önce döşenmelidir.

### Mevcut Taban Kaplama

Linoleum,vinyl ve plastik gibi taban kaplamaların kaldırılması gerekmez ama bir kat döşeme kağıdı bunlar ve parke arasına uygulanmalıdır. İnce, sert halı, iyi bir

altdöşemedir parke için fakat hijyen gereksinimlerinden dolayı kaldırılmasını önermekteyiz. Her tip halı kaldırılmalıdır. Alt döşemenin düz olduğunu kontrol ediniz.

### Taban altı Isıtma

Marketlerde hem elektrikten hemde sudan yararlanan bir çok tip taban altı ısıtma vardır. Bireysel tipleri kaplayamıyoruz, ama taban altı ısıtma için genel gereksinim ısıtma etkisinin 60 W/m<sup>2</sup> yi geçmemesidir ve altdöşemenin sıcaklığı 27 dereceyi geçmemelidir. Sistem termostatik olarak kontrol edilmelidir ve bütün yüzeyi ısıtacak ekinde yapılmalıdır. Beech (Kayın), Maple (Akcağac) ve Jatoba yerden ısıtmalı zeminler üzerinde kullanılmamalıdır, cunku bu tur agaclar, yerden ısıtmanın olusturdugu isiya karsi daha hassastirlar. NB! Parkenin üzerindeki kilimlerin alt kısımlarında sürtünen parçalar veya yoğun materyaller ilolmaması önemlidir, çünkü kilimin altı yalıtılmış olur ve parke zarar görebilir.

### Ses Geçirmezlik

Ses desibel(db) olarak ölçülür. Ayak sesleri ve yansıma seslerini ayırmak önemlidir. Ayak sesleri parkenin altından alınan direk seslerdir.Yansıma asıl odadaki seslerdir. Apartman yetki gereksinimleri ayak sesi engellenmesi için birçok apartman için özel uygulamalar zorunlu kılınmıştır. Kalite artı binanın ebatlarının yapılandırılması final sonuca etki eden önemli faktörlerdir. Danışmanlara ve mimarlar bu yüzden danışılmalıdır.

### Son Muamele

Boen Parke yüzeyi yağ yada vernik ile tamamlanmalıdır. AS vernik(çizilmez) UV geçirmez, aşırı çizik dirençli ve çok uzun ömürlüdür. Parkenin montesinden hemen sonra ek bir tabaka vernik uygulanmasını önermiyoruz. Ama, özel durumlarda, vernikleme gerekirse, talimatlar için bize başvurunuz. Yağ da UV geçirmezdir. Yağlı tabanlar verniklilerden daha fazla bakım gerektirirler. Değişik tip yüzeyler için özel temizleme ve bakım ürünleri öneriyoruz. Tabanı temizlemek için en etkili metod kuru paspas ve vakumlu temizleyici kullanılmasıdır. Eğer yıkama gerekirse , su miktarı az tutulmalıdır. Parkenin üzerinde suyun kurumasını engelleyiniz. Bitmemiş parkelerin onarımı için, uygun ürünler kullanılmalıdır.

NB! Spor aktiviteleri, resmi kuruluşlar ve diğer halka açık yerlerin parkelerinin onarımı ve bakımı için özeke kurallar ve düzenlemeler uygulanır. Daha fazla ilgi için bizi arayın.

EN 14342



### Yere yapıştırırmalı veya yüzer sistem montajlı çok katlı parke

Yoğunluk	>= 550 kg/m <sup>3</sup>
Kalınlık	14 mm, 21 mm
Aleve karşı koyma	Dfl-s1, 21 mm Meşe üst katmanlı Cfl-s1
Dışarı yayılan formaldehit	E1
Pentafklorfenol içeriği	saptanmamıştır

## Parketilaudade paigaldamist

1. Esimese parketiliistu paigaldamisel pööra see soone poolega seina poole, nii et punni pool jääks väljapoole. Jätke põranda ja seina vahele vähemalt 8-10 mm suurune paisumisruum (1,5 mm ruumi laiuse iga meetri kohta). Hiljem, kui 3-4 rida parketilaudu on juba ühendatud, võite paisumisruumi laiust veelkord korrigeerida. Seina ja põranda vahel kasutage paisumisruumi hoidmiseks sobiva paksusega distantskiile.
2. Veendu, et esimene parketilaudade rida oleks täiesti sirge. Soovides selles veenduda, kasuta nõõri.
3. Teist parketilaudade rida alustatakse kasutades esimese rea viimasest liistust lõigatud tükki, mille pikkus on vähemalt 40 cm.
4. Parketilaudade paigaldamiseks "ujuval" meetodil, kanna iga parketiliistu soone ülemisse osasse liimikiht. Kui parkett paigaldatakse suure pindalaga ruumi (50 – 100 m<sup>2</sup>), soovitage liimi kanda nii ülemisele kui alumisele parketiliistu soone osale.
5. Parketilaudade liimimiseks ka aluspõranda külge, kantakse liim ka aluspõrandale. Parketivahede tihedaks kinnisurumiseks kasuta löögiklotsi. See tööriist on spetsiaalselt selleks loodud, et kaitsta parketilaudade ääri vigastuste eest. Kui liimi satub parketi pinnale, tuleb see koheselt niiske lapiga eemaldada.
6. Parketilaudade sooned ei tohi olla kokkupuutes torudega. Hiljem kaetakse sooned spetsiaalse muhvi/põrandaliistudega.
7. Viimase parketilaua paigaldamisel ära unusta jätta seina ja parketilaua vahele 10 mm laiust vahet.
8. Pikkadesse ja kitsastesse ruumides soovitatakse parketilauad paigutada pikkupidi.
9. Põrandaliistud kinnitatakse alati seina külge.

### Üldinfo

Hoja parketilaudu avamata pakendis kuivas kohas ja ava alles enne paigaldustööde alustamist. Parketilaudade defektidest teata kohe müüjale. Pärast parketilaudade paigaldamist esitatud pretensioone tehniliste vigade kohta vastu ei võeta.

### Paigaldusviisid

BOEN parketilaudu võib paigaldada "ujuval" viisil, s.t. neid aluspõranda külge kinnitamata. Sellisel viisil paigaldades liimitakse kokku laudade punn-soon ühendused. Parketilaudu võib kinnitada aluspõranda külge 20/50 mm naelttega. Soovitatav naelte vahe on 300 – 400 mm. Parketilaudade paigaldamiseks "ujuval" viisil või naelutamiseks aluspinna külge soovitage kasutada sammukõla vähendamiseks rullmaterjali. Parketilaudu võib liimida aluspõranda külge. Sellisel juhul kantakse liim mitte ainult punn-soon ühenduskohale vaid ka kogu aluspõranda pinnale. See on parem paigaldusviis, kuna parketilaud on niiviisi vastupidavamad punktrõhule ja väheneb sammukõla.

### Kliimatingimused

BOEN parketilaudade suhteline niiskus on 7,5 ± 1 %. Enne põranda paigaldamist peavad kõik aknad ja uksed olema paigaldatud, kõik müüri, betoneerimis- ja krohvistööd sooritatud. Ruumi temperatuur peab olema vähemalt + 15 °C ja suhteline õhuniiskus 30–60 %. Pärast põranda paigaldamist äkilised temperatuuri ja suhtelise õhuniiskuse muutused on kahjulikud.

### Saepurust, vineerplaatidest ja laudadest aluspõrand

Soovitatav aluspõrand on 22 mm paksune puidust saepurust plaat, 19 mm paksune vineerplaat või 21 mm paksune puidust põrandalaud. Parketilaudu paigaldatakse ristisuunas põrandalaudadest. Põrandalauda suhteline niiskus ei tohi ületada 12 %.

### Betoonpõrand ja kergbetoonpõrand

Betooni pealispind peab olema puhas ja sile. Ebatasarus ei tohi ületada 2 mm lõigul ± 3 mm. Betooni suurim lubatud suhteline niiskus ei tohi ületada 3 %. Soovitage betoonpõranda katta spetsiaalse niiskustõkkega.

### Vana põrand

Vana põrandakatte: linoleumi, vinüüli-, vildi või plastika kõrvaldamine enne paigaldamist pole oluline. BOEN parketilaudu võib paigaldada nende peale. Enne seda peab paigaldama aluspinna. Hõredalt kootud vaibad või vana

hõredaks kulunud põrandakate on sobiv alusind BOEN parketilaudade paigaldamiseks. Parketilaudu paigaldatakse hõreda vaipkatte peale "ujuval" meetodil. Pööra alati tähelepanu sellele, kas vana põrand on piisavalt sile.

### Põrandaküttega põrand

Põrandakütteid on mitut tüüpi. Valdavaks on kas vesi- või elektriküte. Meie parketilaudu on sobivad sellise põrandakütte puhul, mis eraldab soojust mitte rohkem kui 60 W/m<sup>2</sup> ja aluspõranda pinnatemperatuur ei tõuse üle 27 °C. Küttesüsteem peab olema varustatud termostaadiga ja paigaldatud nii, et soojust jaotuks kogu põrandapinna ulatuses ühtlaselt. Puuliike pöök, vaher ja jatoba ei sobi põrandaküttega aluspõrandatele paigaldamiseks, kuna antud puuliigid on märgatavalt tundlikumad põrandakütte temperatuuri kõikumistele.

On oluline, et põrandale asetatud vaiba alumine pool ei oleks kaetud kummi või muu tiheda materjaliga, mis isoleerib soojust vaiba alla ja võib vigastada parketilaudu.

### Põrandate hooldus

BOEN parketilaudu kaetakse 6 eriti vastupidava laki kihiga. Juhul kui paigaldamise käigus on parketilaudade pind saanud viga, peab rikutud koha poleerima liivapaberiga nr 120 ja katma Boen Ultra ühekordse laki kihiga. See vahend taastab täielikult laitmatu põrandakatte välimuse. Perioodilist hooldus võib teostada kasutades tooterühma puhastus- ja viimistlusvahendeid. Kuivpuhastuseks kasutatakse spetsiaalset tolmuharja või tolmuimejat, märgpuhastuseks spetsiaalset Boen Ultra puhastit või sarnast puhastusvahendit, mille pH on neutraalne. Parketilaudade puhastamisel ärge kasuta palju vett, väana põrandalapp hoolikalt välja. Soovides vältida intensiivset kulumist, kõrvalda parketilt alati liiv ja tolm. Toolide ja laudade jalad on soovitatav katta vilditükidega.

Märkus: Parketilaudade paigaldamiseks ja hoolduseks kaubanduslikes ruumides, kontorites, spordisaalides jm. on kehtestatud rangemad nõudmised. Soovides saada täpsemat informatsiooni, pöördu BOEN esindajate poole.

EN 14342



### Mitmekihiline parkett, aluspõrandale liimimiseks või ujuvpaigalduseks

Tihedus	>= 550 kg/m <sup>3</sup>
Paksus	14 mm, 21 mm
Tuletundlikkus	Dfl-s1, 21 mm tammepuidust pealiskihiga Cfl-s1
Formaldehüüdi eraldumine	E1
Pentaklorofenooli sisaldus	Ei ole tähteldatud

## Parketa dēļu ieklāšanas instrukcija

1. Pirmo parketa dēli ieklājiet pie sienas tā, lai dēļa izgriezums būtu virzīts uz sienu, bet rievā – uz ārpusi. Lidz sienai atstājiet vismaz 8-10 mm atstarpi (pa 1,5 mm katram telpas platuma metram). Vēlāk, saliekot 3-4 parketa dēļu rindas, varēsiet papildus koriģēt šo attālumu. Lai saglabātu atstarpi starp parketa dēļiem un sienu, izmantojiet attiecīga platuma koka ķīļus.
2. Pārlicinieties, vai pirmā parketa dēļu rinda ir pilnīgi tieva. Lai to pārbaudītu, izmantojiet virvīti.
3. Otro parketa dēļu rindu sāk izmantojot no pirmās rindas atlikušo parketa dēļu daļu. Ieteicams izmantot garākās kā 40 cm parketa dēļu daļas.
4. Ieklājot parketa dēļus tos saliekot, pārklājiet ar līmi visu parketa dēļa izgriezuma augšējo daļu. Montējot telpās ar lielu platību (50 – 100 m<sup>2</sup>), ieteicams līmi izplatīt arī augšējā un apakšējā izgriezuma daļā. Parketa dēļus līmējot uz pamatnes, līmi klāj arī uz pamatnes.
5. Lai sabīdītu parketa dēļus, izmantojiet speciālo kaltu. Šis rīks ir speciāli ir paredzēts tam, lai pasargātu parketa dēļu malas no bojājumiem. Līmes pārpalikumu nekavējoties notīriet ar mitru lupatiņu.
6. Izgriezumiem parketa dēļos jābūt tādiem, lai nesaskartos ar caurulēm. Vēlāk izgriezumus apsedz ar speciālām uzmāvām / grīdlīstēm.
7. Ieklājot pēdējo parketa dēli, neaizmirstiet atstāt 10 mm starpu starp sienu un parketa dēli.
8. Garās un šaurās telpās parketa dēļus ieteicams ieklāt gareniski.
9. Grīdlīstes vienmēr piestiprina pie sienas.

### Vispārējā informācija

Parketa dēļu iepakojumus uzglabājiet sausā vietā un atveriet tikai pirms sākt ieklāšanas darbus. Par ievērotiem parketa dēļu defektiem informējiet pārdevēju. Ieklājot parketa dēļus, pretenzijas par mehāniskiem bojājumiem netiks pieņemtas.

### Ieklāšanas veidi

„BOEN” parketa dēļus var klāt tos nepiestiprinot pie pamatnes. Ieklājot šādā veidā, dēļu izgriezumi un rievās salīmē. Parketa līstes var piestiprināt pie melnās grīdas ar 20/50 mm naglām. Ieteicams attālums starp naglām ir 300–400 mm. Ieklājot parketa dēļus nepiestiprinot pie pamatnes vai pienaglojot pie pamatnes, ieteicams lietot skaņu slāpējošo materiālu. Parketa dēļus var līmēt pie pamatnes. Šajā gadījumā ar līmi pārklāj ne tikai parketa dēļa izgriezumus, bet arī pamatni. Tas ir labāks piestiprināšanas veids, jo parketa dēļi kļūst izturīgi pret punktveida spiedienu un uzlabojas soļu skaņas slāpēšana.

### Klimatiskie apstākļi

Relatīvais „BOEN” parketa dēļu mitrums ir 7,5 ± 1 %. Pirms parketa dēļu ieklāšanas jābūt saliktiem visiem logiem un durvīm, veikti visi mūrēšanas, betonēšanas un špaktelēšanas darbi. Telpas, kur būs klājami parketa dēļi, temperatūrai jābūt ne zemākai kā + 15 °C, bet relatīvais gaisa mitrums – 30–60 %. Pēc grīdas ieklāšanas, nav ieteicamas straujas temperatūras un gaisa relatīvā mitruma izmaiņas.

### Kokskaidu plātnes, saplākšņa un grīdlistu pamatne

Ieteicama pamatne ir 22 mm biezuma kokskaidu plātne, 19 mm biezuma saplākšņa vai 21 mm biezuma koka grīdlistes. Parketa dēļi jāiekļāj stateniski grīdlistēm. Mitruma daudzums koka grīdlistēs nedrīkst pārsniegt 12 %.

### Betona vai vieglā betona pamatnes

Betona virsmai jābūt tirai un gludai. Pieļaujama tolerances pakāpe ir ±3 mm, 2 metru platībā. Vislielākais pieļaujams betona mitrums nedrīkst pārsniegt 3 %. Betona pamatni ieteicams ieklāt ar speciāliem, no mitruma pasargājošiem līdzekļiem.

### Vecā grīda

Vecās grīdas pārklājumus – linoleju, vinilu, filcu, plastiku – noņemt nav nepieciešams. „BOEN” parketa dēļus var klāt virsū, iepriekš pakļājot segumu. Reta auduma paklāji, kā arī izretinājies paklāju segums ir piemērota pamatne „BOEN” parketa dēļu ieklāšanai. Parketa dēļus uz reta audumu paklājiem ieklāj nepiestiprinot šos pie pamatnes. Vienmēr pievērsiet uzmanību, vai vecā grīda ir gluda.

### Apsildāmās grīdas

Ir dažādi apsildāmu grīdu tipi, kas izmanto elektrību vai ūdeni. Mūsu parketa dēļi ir piemēroti apsildāmai grīdai, kuras siltums nepārsniedz 60 W/m<sup>2</sup>, un virsmas temperatūra ir ne augstāka kā +27 °C. Apsildes sistēmai jābūt apgādātai ar termostatu un izbūvētai tādā veidā, lai siltums izplatītos vienmērīgi visā grīdas laukumā. Ļoti svarīgi ir pārbaudīt, lai seguma apakšējā daļa nebūtu pārklāta ar gumiju vai citu biezu materiālu, jo tas izolēs siltumu zem seguma un var sabojāt parketa dēļus. Koku sugas Dižskabārdis, Kļava un Jatoba nedrīkst ieklāt uz apsildāmajām grīdām, jo šīs sugas ir jutīgas uz šāda veida apsildi (zem grīdas apsildīšanu).

### Grīdas kopšana

„BOEN” parketa dēļi ir pārklāti ar 6 īpaši izturīgiem laka slāņiem. Ja montāžas laikā parketa dēļu virsma saskrāmbējās, to vietu jānopulē ar smilšpapīru Nr.120 un jāuzklāj viens „Boen Ultra” lakas slānis. Šie līdzekļi pilnīgi atjauno bijušo nevainojamu virsmas izskatu. Regulāra kopšana tiek veikta izmantojot tīrīšanas un spodrināšanas līdzekļus no „Boen Ultra” preču grupas. Sausai tīrīšanai jāizmanto speciālā putekļu lupatiņa vai putekļu sūcējs, mitram – speciāls “Boen Ultra” tīrīšanas līdzeklis vai līdzīgs neitrāls pH tīrīšanas līdzeklis. Tīrot parketa dēļus neizmantojiet daudz ūdens, lupatiņu vienmēr labi izgrieziet. Lai nepieļautu pārāk intensīvu nolietošanos, vienmēr no parketa dēļiem novērsiet smiltis un putekļus. Krēslu un galdu kājas ieteicams pārklāt ar filca gabaliņiem.

Piezīme: Parketa dēļu klāšanai un kopšanai komerciolūka objektos, sporta zālēs u. tml. tiek piemērotas stingrākas prasības. Lai saņemtu plašāku informāciju, griežieties pie “BOEN” pārstāvjiem.

EN 14342



### Daudzslāņu parkets, kas paredzēts līmēšanai pie pamatvirsmas un peldošajām konstrukcijām

Blīvums	>= 550 kg/m <sup>3</sup>
Biezums	14 mm, 21 mm
Degamības klase	Dfl-s1, 21 mm biežai ozola virsējai kārtai Cfl-s 1
Formaldehīda emisija	E1
Pentahlorfenola saturs	nav noteikts

## Installatie instructies

1. Leg het eerste paneel met de groef gericht naar de muur en de tand gericht naar buiten. Er moet een opening voorzien worden tussen de muur en het paneel van minimum 8–10 mm (1,5 mm per meter kamerbreedte). Dit is makkelijk aan te passen in een later stadium als er 3-4 rijen panelen in elkaar zijn gezet. Gebruik houten blokjes/wiggen als afstandsstukjes.
2. Zorg ervoor dat de eerste rij recht is. Gebruik een touw om dit te controleren.
3. De tweede rij wordt gestart met een afgezaagd stuk van het einde van de eerste rij dat een minimum grootte moet hebben van 40 cm. Zorg ervoor dat de overlappende verbanden minimum 40 cm bedragen.
4. Wanneer je zwevend plaatst, moet de lijm aangebracht worden tussen de tand en groef. Plaats een beetje houtlijm langs de volle lengte van de bovenkant van de groef (in de richting van de hardhouten topplaat). Door dit te doen wordt de lijm naar binnen geduwd wat zorgt voor een goede lijm distributie.
5. Gebruik klopgereedschap als je de borden samendrukt. Dit gereedschap moet ontworpen zijn om schade aan de kanten te voorkomen.
6. Als er 3 rijen geplaatst zijn, zorg er dan voor dat alle verbindingen (inclusief korte stukken) gesloten zijn. Dit verzekert ook dat de vloer recht is.
7. Openingen voor pijpleidingen enz., moeten zo ruim mogelijk gemaakt worden om vrije beweging van de vloer toe te laten. Vervolgens worden de openingen bedekt met pijpkraagjes.
8. Wanneer u het laatste bord tegen de muur gaat monteren, plaats dan het laatste bord exact over het voorlaatste bord. De correcte word bekomen door een stuk parket als sjabloon te gebruiken.
9. Als de parket zwevend wordt geplaatst in gangen, raden wij plaatsing in de lengte aan.
10. Plinten moeten steeds aan de muur bevestigd worden.

Note! 14, 21 mm Boen Parkett kan ook genageld of verlijmd geplaatst worden. Gelieve ons te contacteren voor meer informatie.

### Algemene informatie

De parket werd gesorteerd en gegradeerd door experts. Mocht er toch twijfel bestaan over gradatie en/of zichtbare gebreken, dan is het zeer belangrijk klachten te vermelden vooraleer de parket gelegd wordt. Onthoud dat het eindresultaat de verantwoordelijkheid van de plaatser is. Hout is een natuurlijk produkt met natuurlijke verschillen in kleur en structuur.

### Klimaatcondities

Boen parket wordt gedroogd tot 7,5 % ( $\pm 1$  %) vochtigheid, wat overeenkomt met de vochtinhoud van houten meubelen. Daarom is het belangrijk dat het gebouw droog en verwarmd is. Alle ramen en deuren moeten geplaatst zijn en al het metsel- en plaasterwerk moet goed op voorhand afgewerkt worden vooraleer de parket geplaatst wordt. De kamer moet verwarmd worden tot een minimum van 15 °C met relatieve vochtigheid van 30–60 %. Zorg ervoor dat de kamer op temperatuur gehouden wordt na het leggen van de parket en dat de relatieve vochtigheid van 30–60 % gehouden wordt. Stockeer de bundels parket in droge omstandigheden en open ze niet tot net voor ingebruikname.

### Ondergrond van spaanderplaat, triplex of planken vloer

De ondergrond moet droog, waterpas en zelfdragend zijn. Meest gebruikte ondergronden zijn de volgende: 22 mm spaanderplaat, 19 mm triplex of 21 mm planken vloer. Bij gebruik van planken vloer als ondergrond is het zeer belangrijk dat de parket gelegd wordt in rechte hoeken. Diagonaal gelegde planken vloeren en special gelegde planken vloer voor gebruik van vloerverwarming moeten 28 mm zijn. De vochtinhoud van de ondergrond mag de 12 % niet overschrijden. Alle ongebruikelijke geluiden of gebreken in de ondergrond moeten gecorrigeerd worden vooraleer de parket gelegd wordt. Er moet 1 laag Boen Parkett onderlegger of minstens 1 laag bouw papier tussen de ondergrond en de parket gelegd worden om bewegingsgeluiden te vermijden.

### Ondergrond van gewapend beton of lichte beton

Betonnen ondergronden moeten waterpas zijn en zonder oneffenheden. De draagkracht is  $\pm 3$  mm per 2 lopende meter. I.v.m. de vochtigheid van de ondergrond worden er internationaal 2 methoden gebruikt:

- Relatieve vochtigheid (RF) in het beton moet onder 90 % zijn.
  - De "CM vochtigheid" van het beton moet onder 2 % zijn.
- Op een betonnen ondergrond is het noodzakelijk een dik plastic folie van 0,20mm te leggen om te isoleren tegen overgebleven vocht in het beton. Daarenboven moet er ook 1 laag Boen Parkett onderlegger of minstens 1 laag bouw papier of ander gepast ondermateriaal (2mm PE-schuim, kurk, enz.) geplaatst worden tussen de plastic folie en de parket.

### Bestaande vloerbedekking

Oude vloerbedekking zoals o.a. linoleum, vinyl, plastic etc. moeten niet verwijderd worden maar er moet wel een laag bouw papier tussen de bestaande vloer en de parket gelegd worden. Dun, stevig tapijt zoals viltvloer is op zich een goede basis voor parket maar om hygiënische redenen raden we aan deze toch te verwijderen. Alle andere soorten tapijt moeten verwijderd worden. NB! Controleer of de ondergrond waterpas is.

### Vloerverwarming

Er zijn verscheidene soorten van vloerverwarming verkrijgbaar, zowel op water als op elektriciteitsbasis. Individuele soorten kunnen we niet bedekken, maar een algemene factor voor vloerverwarming is dat het verwarmingseffect niet hoger mag zijn dan 60W/m<sup>2</sup> en de oppervlakte temperatuur mag de 27 °C niet overschrijden. Het verwarmingssysteem moet thermostatisch regelbaar zijn en zo geplaatst worden dat de warmtespreiding over heel de oppervlakte verdeeld wordt. De houtsoorten beuk, esdoorn en jatoba kunnen niet gebruikt voor plaatsing op vloerverwarming, gezien deze houtsoorten door hun warmtegevoeligheid uitrekking kunnen vertonen, veroorzaakt door dit type van verwarming (vloerverwarming). NB! Let er op dat matten die op de parket liggen geen rubberen of andere zachte onderkant hebben, dit isoleert de warmte onder de mat waardoor er schade aan de parket kan ontstaan.

### Geluidsdemping

Geluid wordt gemeten in decibellen (db). Het is nodig onderscheid te maken tussen staggeluid en dit van contactgeluid. Het staggeluid is het geluid waargenomen (gemeten) in de kamer net onder de parket. Contactgeluid is het geluid in de kamer zelf. Bouwvoorschriften voor het intomen van staggeluiden in een gebouw, bestaat uit meerdere klats, zijn onderlegd aan speciale uitvoeringen. De kwaliteit en de constructie van het gebouw samen met de afmetingen, zijn allen belangrijke factoren die bijdragen tot het eindresultaat. Deskundigen en architecten moeten hiervoor geraadpleegd worden.

### Eindbewerking

De BoenClick oppervlakte is voorbehandeld met vernis of olie. De anti-kras vernis is UV-gedroogd, uiterst krasbestendig en zeer duurzaam. Wij raden het niet aan om nog een extra laag aan te brengen na plaatsing. Moest dit nodig wegens speciale omstandigheden, gelieve ons te contacteren voor verdere instructies. De olie is ook UV-gedroogd. Geoliede vloeren vragen meer regelmatig onderhoud dan gelakte vloeren. Wij raden onze speciale onderhoudsproducten aan voor de verschillende soorten oppervlakten. De meest efficiënte manier om de vloer schoon te maken is met een droge dweil of met de stofzuiger. Moest het nodig zijn de vloer nat te dweilen, dan is het belangrijk dat u zo weinig mogelijk water gebruikt. Voor het onderhoud van onafgewerkte vloeren, gelieve de gepaste producten te gebruiken.

NB: Er gelden andere regels en voorschriften bij het leggen/behandelen/onderhouden van parket in sportfaciliteiten, kantoorgebouwen of andere publieke gebouwen. U kan ons steeds contacteren voor meer informatie.

EN 14342



### Meerlagig parket voor verlijming op ondervloer of zwevende plaatsing

Densiteit	>= 550 kg/m <sup>3</sup>
Dikte	14 mm, 21 mm
Brandreactie	Dfl-s1, 21 mm met topplaat eik Cfl-s1
Formaldehyde-emissie	E1
Pentachloorfenolgehalte	niet aanwezig

**Parketlenčių klojimo instrukcija**

1. Pirmąją parketlentę klokite prie sienos taip, kad jos išdroža būtų atsukta į sieną, o įlaidas – į išorinę pusę. Palikite minimalų 8–10 mm tarpą iki sienos (1,5 mm kambario pločio metrui). Klodami parketlentes „plaukiojančiu“ būdu ar kaldami prie pagrindo, naudokite garsą slopinantį paklotą. Jei grindys kalamos prie pagrindo, pirmoji parketlenčių eilė gali būti kalama iš viršaus, nes vėliau viny bus uždengtos grindjuostėmis.
2. Įsitikinkite, ar pirmoji parketlenčių eilė yra visiškai tiesi. Norėdami tai patikrinti, naudokite virvelę.
3. Antroji parketlenčių eilė pradeda panaudojant nuo pirmos eilės likusią parketlentės dalį. Rekomenduojama naudoti ilgesnes kaip 40 cm parketlenčių dalis.
4. Klodami parketlentes „plaukiojančiu“ būdu, sutepkite kljais visą parketlentės išdrožos viršutinę dalį. Jei montuojama didelio ploto patalpose (50–100 m<sup>2</sup>), rekomenduojama kljais paskleisti ir viršutinėje ir apatinėje išdrožos dalyje. Parketlentes kljuojant prie pagrindo, kljai tepami ir ant pagrindo.
5. Norėdami sustumti parketlentes, naudokite specialų kaltelį. Šis įrankis specialiai sukurtas taip, kad apsaugotų parketlenčių kraštus nuo pažeidimų. Kljū perteklių nedelsdami nuvalykite drėgna šluoste.
6. Į pjovos parketlentėse turi būti tokios, kad nesiliestų su vamzdžiais. Vėliau išpjovos uždengiamos specialiomis movomis/ grindjuostėmis.
7. Klodami paskutinę parketlentę, nepamirškite palikti 10 mm tarpą tarp sienos ir parketlentės.
8. Ilgose ir siaurose patalpose parketlentes rekomenduojama kloti išilgai.
9. Grindjuostės visuomet tvirtinamos prie sienos.

**Bendra informacija**

Parketlenčių pakuotes laikykite sausoje vietoje ir atidarykite tik prieš pradėdami klojimo darbus. Apie pastebėtus parketlenčių defektus informuokite pardavėją. Suklojus parketlentes, pretenzijos dėl mechaninių pažeidimų nebus priimanamos.

**Klojimo būdai**

„BOEN“ parketlentės gali būti klojamos „plaukiojančiu“ būdu, t.y. jų netvirtinant prie pagrindo. Klojant šiuo būdu, lentelių išdroža ir įlaidas suklijuojami. Parketlentės gali būti tvirtinamos prie juodgrindžių 20/50 mm vinimis. Rekomenduojamas atstumas tarp vinių 300 – 400 mm. Klojant parketlentes „plaukiojančiu“ būdu ar prikaland prie pagrindo, rekomenduojama naudoti garsą slopinantį paklotą. Parketlentes gali būti kljuojamos prie pagrindo. Šiuo atveju kljai tepami ne tik ant parketlentės išdrožos, bet ir ant pagrindo. Tai geresnis tvirtinimo būdas, nes parketlentės tampa atsparios taškiniam slėgimui ir pagerėja žingsnių garso slopinimas.

**Klimato sąlygos**

Santykinė „BOEN“ parketlenčių drėgmė yra 7,5 ± 1 %. Prieš klojant parketlentes turi būti sudėti visi langai ir durys, atlikti visi mūro, betonavimo ir tinkavimo darbai. Patalpos, kur bus klojamos parketlentės, temperatūra turi būti ne žemesnė nei + 15 °C, o santykinė oro drėgmė – 30–60 %. Suklojus grindis, nerekomenduotini staigūs temperatūros ir santykinės oro drėgmės pokyčiai.

**Medienos drožlių, faneros plokščių ir grindlenčių pagrindas**

Rekomenduojamas pagrindas yra 22 mm storio medienos drožlių plokštė, 19 mm storio faneros plokštė arba 21 mm storio medienos grindlentės. Parketlentės turi būti klojamos statmenai grindlentėms. Drėgmės kiekis medinėse grindlentėse neturi viršyti 12 %.

**Betono ar lengvojo betono pagrindas**

Betono paviršius turi būti švarus ir lygus. Leidžiama tolerancija lygis yra ±3 mm, 2 metrų plote. Didžiausia leistina santykinė betono drėgmė neturėtų viršyti 3 %. Betono pagrindą rekomenduojama padengti specialiomis, nuo drėgmės apsaugančiomis priemonėmis.

**Senos grindys**

Senųjų grindų dangų – linoleumo, vinilo, veltinio, plastiko – nuimti nebūtina.

„BOEN“ parketlentės gali būti klojamos ant viršaus, prieš tai paklojus paklotą. Reto audimo kilimai, taip pat sena išretėjusi kiliminė danga yra tinkamas pagrindas „BOEN“ parketlentėms kloti. Parketlentės ant reto audinio kilimų klojamos „plaukiojančiu“ būdu. Visuomet atkreipkite dėmesį, ar senos grindys yra lygios.

**Šildomos grindys**

Yra įvairių šildomų grindų tipų, kurie naudoja elektrą arba vandenį. Mūsų parketlentės yra tinkamos tokioms šildomoms grindims, kurių išskiriama šiluma neviršija 60W/m<sup>2</sup> ir paviršiaus temperatūra ne didesnė nei 27 °C. Šildymo sistema turi būti su termostatu ir sumontuota tokiu būdu, kad šiluma būtų paskirstoma tolygiai po visą grindų plotą. Parketlentės pagamintos iš buko, klevo ir jatobos medienų yra netinkamos naudoti kartu su šildomų grindų sistemomis.

Labai svarbu, kad pakloto apatinė dalis nebūtų padengta guma ar kitokia tankia medžiaga, nes ji izoluoja šilumą po paklotu ir gali pažeisti parketlentes.

**Grindų priežiūra**

„BOEN“ parketlentės yra padengiamos 6 itin patvaraus lako sluoksniais. Jeigu montavimo metu parketlenčių paviršius susibraizė, tą vietą reikia nupoliruoti švitrininiu popieriumi Nr.120 ir užtepti vienu „Boen Ultra“ lako sluoksniu. Šios priemonės visiškai atstato buvusį nepriekaištingą dangos vaizdą. Periodinė priežiūra atliekama naudojant valymo ir blizginimo priemones iš „Boen Ultra“ prekių grupės. Sausajam valymui naudojama speciali dulkių šluostė arba dulkių siurblys, drėgnajam – specialus „Boen Ultra“ valiklis ar panašus neutralaus pH valiklis. Valydami parketlentes nenaudokite daug vandens, šluostę visuomet gerai išgręžkite. Norėdami išvengti pernelyg intensyvaus nusidėvėjimo, visuomet nuo parketlenčių pašalinkite smėlį ir dulkes. Kėdžių ir stalų kojas patartina padengti veltinio gabalėliais.

Pastaba: Parketlenčių klojimui ir priežiūrai komercinės paskirties objektuose, biuruose, sporto salėse ir t.t. taikomi griežtesni reikalavimai. Norėdami gauti išsamesnės informacijos, kreipkitės į „BOEN“ atstovus.

EN 14342

**Daugiasluoksnis parketas kljuojamas prie pagrindo arba plaukiojanciu budu**

Tankis	≥ 550 kg/m <sup>3</sup>
Storis	14 mm, 21 mm
Degumas	Dfl-s1, 12 mm su ažuolo paviršiaus danga Cfl-s1
Formaldehido išsiskyrimas	E1
Pentachlorfenolio kiekis	ne aptikta

## Instrukcja układania

1. Pierwszą deskę ułożyć wpustem do ściany. Odstęp od wszystkich ścian powinien wynosić co najmniej 8–10 mm (1.5 mm na każdy m długości pomieszczenia). Po ułożeniu 3 rzędu należy skorygować wielkość dylatacji zgodnie z zasadą wymienioną wyżej. Prosimy używać klocków dystansowych (klinów)
2. Proszę się upewnić, że pierwszy rząd jest równy.
3. Następnym rzędem rozpocząć pozostałością ostatniej deski pierwszego rzędu pod warunkiem, że nie jest on krótszy niż 40cm.
4. Przy układaniu klej należy nanieść na górną stronę wpustu deski, również od strony czołowej. W celu zapewnienia idealnego połączenia poszczególnych paneli zaleca się stosowanie dobijaka. Należy zwrócić szczególną uwagę aby nie uszkodzić parkietu
5. Po ułożeniu 3 rzędów należy się upewnić, czy zachowano odpowiednie odstępy od ścian, oraz nie występują szpary w połączeniach pomiędzy poszczególnymi deskami. Proszę zwrócić także uwagę na to czy zastosowano tzw. „mijanę” to jest połączenia czołowe pojedynczych paneli w poprzedzającym je rzędzie nie wychodzą w tej samej linii. (patrz pkt. 3)
6. Proszę uważać na rurki CO, ościeżnice, na właściwy odstęp od wszelkich punktów oparcia podłogi. Wszelkie zakończenia podłogi oraz cięcia dylatacyjne możemy zamaskować specjalnymi rozetkami lub listwami wykończeniowymi.
7. Układając ostatni rząd, w celu uzyskania efektu równoległości podłogi, należy odrysować uzyskaną przerwę za pomocą klocka dystansowego i flamastra, a uzyskany kształt przyciąć za pomocą wyrzynarki.
8. Korytarze przy układaniu pływającym powinny być układane wzdłużnie.
9. Listwy przytwierdzać do ścian za pomocą uchwytych mocujących lub klejąc je do ścian. Nie należy przyklejać listew do podłogi.

### Informacje Ogólne

Parkiet wielowarstwowy BOEN jest wielokrotnie sortowany i poddawany kontroli jakościowej w celu wyeliminowania wad. Mimo tego, w przypadku stwierdzenia przez Państwa widocznych wad np. uszkodzeń mechanicznych, jak również dotyczących sortowania, ważne jest aby zgłosić je do nas przed ułożeniem parkietu. Za końcowy efekt ułożonej podłogi w dużym stopniu odpowiedzialny jest układający. Drewno jest produktem naturalnym z występującymi w naturze różnicami barw i struktury charakterystycznymi dla danego gatunku ( przy egzotycznych gatunkach możliwość występowania wtrąceń mineralnych)

### Uwarunkowania Klimatyczne

Wilgotność dostarczanego przez nas parkietu wynosi 7 % (+/- 1 %) co odpowiada wilgotności drewna z którego wykonane są meble. Głównym czynnikiem wpływającym na trwałość i pielęgnację parkietu jest zdrowy klimat w pomieszczeniu. Pomieszczenie w którym będzie układany parkiet musi być suche i ogrzane. Wszelkie prace murarskie i malarskie radzimy zakończyć przed układaniem parkietu. W pomieszczeniu powinna panować temperatura co najmniej 15 °C i wilgotność powietrza w granicach 30–60 %. Te warunki muszą być zachowane również po zakończeniu prac. Prosimy, składować kartony z podłogą w pomieszczeniach suchych i rozpakowywać bezpośrednio przed układaniem.

### Układanie Na Podłożach Z Płyt Wiórowych, Sklejkach, Starych Deskach

Powierzchnia na której będzie układany parkiet musi być sucha, równa, bez pęknięć, wytrzymała i czysta. Zalecany podłożem może być np.: płyta wiórowa 22 mm, sklejka 19 mm. Przy układaniu na podłogach ze starych desek należy uważać, by parkiet układać w poprzek do desek stanowiących podłoże. Wilgotność drewna (podkładu) nie powinna przekraczać 12 %. Ewentualne ruchy, odgłosy skrzypień nierówności podkładu należy zlikwidować przed układaniem. Jako podkład tłumiący, który umieszczany jest pomiędzy podłożem a parkietem zalecamy warstwę pianki, papy wełniano-flizelinowej.

### Układanie Na Podłożach Cementowych, Gipsowych, Lanym Asfalcie, Etc

Także te podłoża muszą być suche, równe, bez pęknięć, wytrzymałe i czyste. Ewentualne nierówności muszą być wyrównane. Dopuszczalne nierówności wynoszą +/- 3 mm na 2 mb. Dla określenia wilgotności podłoża w praktyce wykorzystuje się dwie metody, przy których należy zwrócić uwagę na następujące parametry:  
- Relatywna wilgotność powietrza przy podłożu cementowym poniżej 90 %  
- "CM – wilgotność" podłoża cementowego poniżej 2 %

W celu odciążenia możliwości penetracji wilgoci z podłoża oraz ścian należy podłoże wyłożyć folią paroizolacyjną PE 0,2 mm. Dodatkowo należy ułożyć pod parkietem wyciszenie np. 2 mm pianki, maty korkowej albo innych.

### Układanie Na Istniejącej Podłodze

Stare wykładziny ( np. linoleum, PCV i inne) nie muszą być usuwane jeżeli są wystarczająco równe. Dopuszcza się układanie na w/w materiałach, różnego rodzaju podkładów wyciszających. Wszelkiego rodzaju wykładziny dywanowe powinny być przed układaniem usunięte. Należy pamiętać, iż w przypadku układania na podłożach typu PCV itp. należy zastosować również folię paroizolacyjną jako zabezpieczenie przed kondensowaniem się wilgoci !  
**UWAGA!** Prosimy zawsze sprawdzić, czy podłoże na którym ma być układany parkiet jest równe

### Ogrzewanie Podłogowe.

Jest wiele systemów ogrzewania podłogowego, zarówno elektrycznych jak również z zastosowaniem ciepłej wody. Dla wszystkich tych systemów nie możemy dać jednoznacznych wskazówek. Ogólnie należy zwrócić uwagę aby wydajność systemu nie przekraczała 60W/m<sup>2</sup> a max. temperatura na powierzchni 27 °C. Ogrzewanie podłogowe musi być regulowane z pomocą termostatu a ciepło rozprowadzone równomiernie po całej powierzchni. Deski wykonane z buku, klonu i z jatoby nie nadają się do użycia z systemami ogrzewania podłogowego.  
**UWAGA!** Bardzo ważne jest aby dywany lub inne wykładziny położone na parkiet nie miały podłoża gumowego lub innego stanowiącego izolację, gdyż blokują one przepływ ciepła na powierzchnie, co w szczególnych wypadkach może prowadzić do uszkodzeń parkietu.

### Poziom Hałasu

Hałas mierzony jest w decybelach (db). Rozróżnia się hałas powodowany przez stąpanie jak również hałas w pomieszczeniu. Hałas powodowany przez stąpanie mierzony jest bezpośrednio pod parkietem. Poziom hałasu w domach jednorodzinnych podlega specjalnym przepisom. Istnieje wiele systemów powodujących redukcję hałasu. Aby osiągnąć zadowalające efekty prosimy o skontaktowanie się ze swoim architektem.

### Wykończenie Powierzchni

Powierzchnia parkietu BOEN pokryta jest lakierem protect ULTRA lub olejem Ecoline. Stosowane przez nas lakierowanie protect Ultra charakteryzuje się wysoką odpornością na zarysowania i trwałością. Lakier jest utwardzany promieniami UV, bez zawartości rozpuszczalników i formaldehydów. Nie zalecamy ponownego lakierowania po ułożeniu. W szczególnych przypadkach na życzenie klienta dostarczymy wskazówki dotyczące ponownego lakierowania. Również powierzchnia olejowana jest utwardzana promieniami UV. Wymaga ona jednak, w porównaniu do powierzchni lakierowanej intensywniejszej pielęgnacji. Bezpośrednio po ułożeniu, przed pierwszym użytkowaniem należy zabezpieczyć powierzchnie środkami konserwującymi. Zalecamy nasze środki pielęgnacyjne i czyszczące do obu typów parkietu. Najprostszemu czyszczeniu można wykonać mopem lub odkurzaczem. Jeżeli istnieje konieczność umycia podłogi, to tylko lekko wilgotną szmatką. Nie wolno dopuścić aby na powierzchni parkietu zostawała i wysychała woda.

W budynkach użyteczności publicznej, obiektach sportowych stosuje się inne zasady dotyczące konserwacji parkietu. Aby uzyskać dalsze informacje prosimy o kontakt z dystrybutorem.

EN 14342



### Parkiet wielowarstwowy. Klejenie całopowierzchniowe lub montaż w sposób pływający

Gęstość	>= 550 kg/m <sup>3</sup>
Grubość	14 mm, 21 mm
Ogniodporność	Dfl-s1 oraz dla modelu 21 mm z warstwą wierzchnią dąb Cfl-s1
Emisja formaldehydu	E1
Zawartość pentachlorophenolu	nieokreślona

## Инструкции по укладке

1. Приложите первую доску к стене так чтобы паз был обращен к стене, а шип в противоположную сторону. Вдоль всех стен должен быть зазор размером минимум 8–10 мм. (1,5 мм на метр ширины комнаты). Это легко устанавливается после укладки трех-четырёх рядов паркета. Используйте деревянные клинья в качестве распорок.
2. Убедитесь, что первый слой уложен ровно. Для проверки используйте натянутую струну.
3. Для укладки второго ряда используется отпиленный конец первого ряда, длина которого не должна быть меньше 40 см. Убедитесь, что наложение составляет не менее 40 см.
4. При укладке плавающего пола клей следует наносить в паз. Распределяйте клей для дерева по всей длине верхнего края паза, (по направлению к слою твердой древесины.). Таким образом, клей вдавливается внутрь, что обеспечивает его хорошее распределение.
5. Используйте инструмент для удаления излишков клея во время соединения досок. Такой инструмент должен быть устроен так, чтобы не повредить края. После того как были установлены 3 ряда, убедитесь, что между стыками нет щелей (включая короткие концы). Это показатель того, что пол ровный.
6. Отверстия вокруг трубопровода должны быть свободными, чтобы пол свободно перемещался. Затем отверстия прикрываются декоративными муфтами.
7. При укладке последнего ряда паркета, положите последнюю доску точно на предпоследнюю. Соответствующую ширину можно узнать, приложив обрезок доски в качестве образца.
8. При укладке плавающего паркета в коридоре рекомендуется укладка в длину.
9. Плинтуса всегда следует крепить к стене.

Внимание! 14, 21 мм паркет марки BOEN можно также прибавить гвоздями или приклеивать к полу. Для получения дополнительной информации связывайтесь с нашими специалистами.

### Общая информация

Специалисты нашего отдела по контролю над качеством сделали сортировку и классификацию паркета. При возникновении каких-либо сомнений относительно классификации или качества паркета, приоритет отдается укладываемому паркету. Помните, что за конечный результат ответственность несет укладчик. Дерево является натуральным продуктом с естественными вариациями цвета и текстуры.

### Климатические условия.

Паркет марки BOEN высушивается до 7,5 % влажности, такое же содержание влаги в деревянной мебели. Помещение, где укладывается паркет должно хорошо прогреваться и высушиваться. Перед укладкой паркета все окна и двери должны быть установлены, работы по укладке кирпича, штукатурные работы и бетонирование должны быть завершены. Помещение должно обогреваться минимум до 15 °C при относительной влажности 30%–60%. Убедитесь, что в комнате поддерживается умеренная температура и относительная влажность 30–60 % и после укладки пола. Всегда храните не распакованный паркет в сухом месте и, не вскрывайте его до укладки.

### Укладка паркета на основание из ДСП, фанеры и досок.

Поверхность пола должна быть сухой, ровной и однородной. Рекомендованная толщина основания: для ДСП – 22 мм, для фанеры – 19 мм или 21 мм для досок. При укладке паркета на доски очень важно чтобы паркет был уложен на них перпендикулярно. Диагонально уложенный дощатый пол и доски с расщелинами должны иметь толщину 28 мм. Влажность пола не должна превышать 12 %. Скрип или дефекты пола должны быть устранены до укладки паркета. Один слой строительной бумаги или другой подходящий гидроизоляционный материал (подложка) должен быть уложен между паркетом и полом, чтобы избежать звуков трения.

### Укладка паркета на основание из железобетона или бетона.

Бетонные полы должны быть ровными и не содержать цементных выступов. Предел допуска равен ± 3 мм на 2 погонных метра. Что касается влажности

пола, то существует 2 варианта:

А) относительная влажность бетона должна быть менее 90 %.

Б) «СМ влажность» бетона должна быть менее 2 %.

Всегда необходимо укладывать на бетон полиэтиленовую пленку толщиной 0,20 мм для изоляции паркета от возможной влаги. В дополнение к этому необходимо уложить между пленкой и паркетом слой подложки из вспененного полиэтилена, пробки или любого подходящего материала.

### Существующие напольные покрытия

Такие напольные покрытия как линолеум, винил, пластик подходят для укладки паркета, но слой подложки обязательно следует положить между ними и паркетом. Тонкое, прочное ковровое покрытие само по себе является хорошей основой для укладки паркета, но по нормам гигиены его следует убрать. Все другие виды ковровых покрытий должны быть убраны! Внимание! Убедитесь, что основа для укладки ровная.

### Подогрев полов

На рынке существует большое разнообразие систем подогрева полов, имеющих в основе своей работы электричество и воду. Мы не ставим себе целью рассматривать отдельные виды таких систем, для нас важно указать, что обогревающий эффект не должен превышать 60 Вт/м<sup>2</sup> и температура поверхности пола не должна превышать 27 °C. Система должна контролироваться термостатически и установлена таким образом, чтобы подогрев пола производился равномерно. Паркетная доска из бука, клiona и ятобы неподходит для систем подогрева пола. Внимание! Очень важно, чтобы основа ковриков лежащих на паркете не имела в своем составе резину или любые другие плотные материалы, т.к. такие материалы изолируют тепло под ковриком и могут испортить паркет.

### Звукоизоляция.

Звук измеряется в децибелах. Необходимо провести разграничение между звуком производимым шагами и ревибрацией. Звук шагов – это звук, воспринимаемый в комнате непосредственно под паркетом. Ревибрация – это звук непосредственно в самой комнате.

По строительным нормативам звук шагов должен приглушаться в помещении, состоящем из нескольких комнат, но это условие требует специального выполнения. Качество, плюс построение здания, а также его размеры представляют собой важные факторы, способствующие получению конечного результата. Поэтому архитекторам и дизайнерам следует консультироваться со специалистом.

### Обработка паркета.

Поверхность паркета Воеп обработана лаком или маслом. Специальный лак высушивается на заводе под воздействием ультрафиолета, устойчив к царапинам и чрезвычайно прочный. Не рекомендуется применение дополнительного слоя лака непосредственно сразу после укладки паркета. Но все же, если потребуется нанесение лака вследствие каких-либо чрезвычайных обстоятельств, то сначала, пожалуйста, проконсультируйтесь с нами. Масло также высушивается под воздействием ультрафиолета. Полы с масляным покрытием требуют более тщательного ухода, чем лакированные. Мы рекомендуем наши специальные средства для очищения и по уходу за паркетом для различных видов покрытий.

Наиболее эффективным методом очищения паркета является использование сухой тряпки или пылесоса. Если пол надо помыть, то очень важно при этом ограничить использование воды. Ни в коем случае не следует оставлять воду высыхать на паркете. Для ухода за паркетом без специального покрытия используйте подходящие средства.

Внимание! Для ухода за паркетом, уложенного в спортивных помещениях, офисных зданиях или других публичных местах используются иные методы содержания паркета. За более подробной информацией обращайтесь к нам.

EN 14342



### Укладка многослойного паркета на черный пол осуществляется спомощью клея или плавающая укладка

Плотность	>= 550 кг/м <sup>3</sup>
Толщина	14 мм, 21 мм
Термостойкость	Dfl-s1, 21мм с верхним слоем из дуба Cf1-s1
Выделение формальдегида	E1
Содержание пентахлорфенола	не обнаружен

## Návod k pokládce

1. První desku položte perem ke zdi. Vůle desky ode zdi nebo jiných pevných překážek musí být min. 8–10 mm (1,5 mm na metr šířky místnosti). Po položení 3–4 řad znovu zkontrolujte vůle. Pro zafixování vůli použijte dřevěné nebo plastové klínky.
2. Ujistěte se, že je první řada dokonale rovná. Jako pomůcku použijte vodičí lanko.
3. Následující řadu začněte zbytkem z předcházející řady (minimální délka je 40 cm). Dbejte na minimální přesah desek 40 cm.
4. Při pokládce plovoucím způsobem musí být lepidlo aplikováno na pero i drážku v dostatečném množství. Naneste vhodné lepidlo na dřevo po celé délce drážky ve směru pokládky. Tímto způsobem bude lepidlo vtlačeno dovnitř parkety což poskytuje výbornou distribuci lepidla. V případě vytlačení lepidla na povrch desky toto ihned setřete vlhkým hadrem.
5. Lehkým poklepem dorážecím dřívkem a současným tlakem usadte desku. Toto náradí by mělo být tvarováno pro toto použití, vyvarujete se tak poškození desky. Po položení prvních 3 řad se ujistěte, že všechny spoje (včetně čelních stran) jsou dokonale uzavřeny – sklepnuty. Opět se ujistěte, že podlaha je pokládána rovně.
6. Další desky pokládejte stejným způsobem. Při usazování poslední desky v řadě změňte vzdálenost od kraje desky ke zdi. V případě obtížnějšího usazení např. pod dveřním rámem použijte dorážecího háku.
7. Také u trubek topení dbejte na danou vůli, aby nebylo zabráněno případnému pohybu podlahy. Vzniklé vůle se dodatečně překryjí rozetami.
8. Chodby se kladou v podélném směru.
9. Obvodové lišty se připevňují ke zdi.

Pozor! Parkety Boen lze rovněž pokládat plošným lepením nebo nastřelením na rošt. Pro bližší informace těmto způsobům pokládky nás kontaktujte.

### Všeobecné informace

Naše výstupní kontrola zkouší a třídí každý díl. Pokud by se přesto vyskytly odlišnosti ve třídění, nebo vizuální vady, je důležité, aby se tyto elementy nepokládaly. Po pokládce již není brán zřetel na reklamaci. Dbejte na to, aby kompletní pokládky byla v kompetenci prováděcí firmy. Dřevo je přírodní produkt s odlišnostmi ve struktuře i barvě, u tropických dřevin může docházet k minerálním výkvětům.

### Klimatické podmínky

Parkety Boen jsou expedovány s obsahem vlhkosti 7,5 % ( $\pm 1$  %), což odpovídá hodnotě vlhkosti pro nábytkové dřevo. Pro pokládku vícevrstevných parket Boen je nutné, aby byly prostory suché a vytápěné. Okna a venkovní dveře musí být usazeny. Veškeré zednické a malířské práce musí být ukončeny s dostatečným předstihem před pokládkou. V pokládaných prostorách nesmí být teplota nižší než 15 °C, relativní vlhkost vzduchu má být okolo 30–60%. Parkety skladujte vždy na suchém místě a otevírejte těsně před pokládkou.

Pokládky na dřevotřísku, překližku nebo na starou prkennou podlahu Podklad musí být suchý, rovný, bez trhlin, soudržný a čistý. Doporučené podklady mohou být např.: 22 mm dřevotřísky, 19 mm překližka nebo 21 mm prkna. Při pokládce na prkennou podlahu je třeba klást nové desky v kolmém směru. Celková tloušťka podlahového systému musí být v tomto případě min. 28 mm. Vlhkost tohoto podkladu nesmí překročit 12 %. Případné pohyby, vrzání a nerovnosti je třeba odstranit před pokládkou. Jako izolace proti kročejovému hluku se doporučuje použití PE podložky, vlnité lepenky apod.

Pokládky na potěr (cementový, anhydrit, litý asfalt apod.) Také tyto podklady musí být suché, rovné, bez trhlin, soudržné a čisté. Případné nerovnosti je nutno vyrovnat nivelační hmotou. Odchylna nerovnosti musí ležet v rozmezí  $\pm 3$  mm/2 bm. Ke zjištění vlhkosti betonového podkladu se v praxi používají dvě rozdílné metody:  
- relativní vlhkost vzduchu v cementovém potěru pod 90 %  
- „CM – vlhkost“ u cementového potěru pod 2 %  
Je bezpodmínečně nutné použití 0,2 mm PE folie jako izolace proti vlhkosti s přesahem min. 20 cm. Dodatečně musí být pod parkety položena podložka tlumící kročejový hluk (např. 2 mm PE folie, korek apod.)

### Použitelné podklady

Stávající podklady (např. Linoleum, PVC, Vinyl apod.) nemusí být odstraňovány pokud splňují podmínky rovinnosti. Na tyto staré podklady se přímo položí kročejová izolace. Teoreticky lze jako kročejovou izolaci použít i stávající koberec s krátkým vlasem, z hygienických důvodů se ovšem k této variantě nepřikláníme. Všechny ostatní druhy kobereců musí být ovšem odstraněny. Vždy ovšem přezkoušejte rovinnost podkladu!

### Podlahové vytápění

Na trhu se vyskytují různé druhy systémů podlahového vytápění jak elektrického tak teplovodního. Proto nemůžeme nabídnout konkrétní individuální řešení. V zásadě platí, že topný výkon by neměl překročit 60 W/m<sup>2</sup> a teplota na povrchu desek 27 °C. Systém by měl mít regulovatelný termostat a zajištění stejnoměrné rozdělení tepla po celé ploše. Podlahové vytápění nedoporučujeme pro parkety z buku, javoru a jatoby, které jsou na zátěž vytvářenou podlahovým topením citlivější. V každém případě požadujte protokol o provedené topné zkoušce s uvedením detailní specifikace složení topného systému. V případě dodatečného kladení kobereců na parkety je důležité, aby neměly spodní gumovou vrstvu nebo podobné materiály, které působí jako izolant a mohou poškodit parkety.

### Hluková zkouška

Hluk je měřen v decibelech (db). Rozlišuje se kročejový a prostorový hluk. Kročejový hluk se měří přímo pod parketami. Prostorový je aktuální v místnosti. Snížení hladiny kročejového hluku v bytové zástavbě s více bytovými jednotkami podléhá zvláštním předpisům. K redukci hluku může Boen nabídnout různé systémy. Tyto systémy spolu s konstrukcí budov jsou rozhodujícími faktory a ovlivňují v konečné fázi výsledky útlumu hluku. Kontaktujte proto Vašeho architekta nebo prováděcí stavební firmu.

### Povrchová úprava

Povrchy našich podlah jsou lakovány laky Boen Protect ULTRA nebo olejovány olejem Boen Ecoline. Lakované povrchy jsou vytvrzovány UV zářením, jsou odolné proti oděru a velmi trvanlivé. Podlahy není nutno po pokládce dodatečně lakovat, v případě že by to bylo na základě pádných důvodů žádoucí, vyžádejte si prosím speciální návod. Také olejované povrchy jsou vytvrzovány UV zářením. Olejované podlahy vyžadují intenzivnější péči než podlahy lakované. Doporučujeme používání našich prostředků pro péči a údržbu. Po pokládce se doporučuje prvotní ošetření uvedenými prostředky. Běžná údržba se provádí vysáváním nebo zametáním. V případě mokrého procesu používejte pouze dobře vyždímaný hadr nebo mop. Na povrchu podlahy nenechávejte případnou rozlitou vodu. Pro pokládku, ošetření povrchu a péči parket ve sportovních halách, komerčních prostorách nebo v místech s vysokou frekvencí osob platí jiná pravidla. Pro podrobnější informace nás prosím kontaktujte.

EN 14342



### Vícevrstvé parkety k lepení na podklad podlahy nebo plovoucí pokládky

Tloušťka	$\geq 550$ kg/m <sup>3</sup>
Hustota	14 mm, 21 mm
Reakce na oheň	Dfl-s1, 21 mm s dubovou horní vrstvou Cfl-s1
Emise formaldehydu	E1
Obsah pentachlorofenolu	nezjištěn



## Istruzioni per l'installazione

1. Posare la prima tavola con la femmina rivolta verso il muro. Ricordarsi di mantenere sempre le tavole distanziate dalla parete di minimo 8–10 mm (1,5 mm per m). Lo spazio si regola facilmente dopo la posa di 3-4 file di tavole giuntate insieme.
2. Utilizzare dei cunei di legno per mantenere la distanza dal muro;
3. La posa della prima fila di tavole deve essere eseguita molto accuratamente. Usare una cordicella per controllare che la livellatura sia perfetta; La seconda fila va iniziata con il pezzo dell'ultima tavola tagliata della prima fila che deve essere di minimo 40 cm di lunghezza.
4. Nel caso di posa flottante, le tavole vengono fissate tra di loro con un sottile strato di colla vinilica applicato in corrispondenza degli incastri. La colla si applica sempre nella parte superiore della scanalatura.
5. Durante l'operazione d'incastro, battere sempre proteggendo il maschio della tavola con una tavoletta lunga almeno 40 cm. Dopo aver posato tre file di parquet, accertatevi che tutte le tavole siano ben accoppiate insieme.
6. In caso di presenza di tubi esterni, si consiglia di forare il pavimento considerando un diametro leggermente superiore a quello dei tubi per consentire i piccoli movimenti di dilatazione. I fori saranno rifiniti con gli appositi collarini.
7. All'atto della posa dell'ultima fila di tavole contro il muro, lo spazio di dilatazione deve essere accuratamente misurato.
8. In caso di posa in corridoi, si raccomanda la posa in senso longitudinale
9. I battiscopa devono sempre essere fissati alla parete.

Attenzione! Per tutto ciò che riguarda posa/trattamento/manutenzione del parquet in palestre, uffici e locali pubblici, valgono altre istruzioni. Si raccomanda in questi casi di rivolgersi a noi per avere le informazioni del caso.

### Informazioni generali

I nostri periti hanno provveduto all'assortimento e alla classificazione del parquet. Qualsiasi dubbio o reclamo in merito alla scelta e/o a difetti visivi va segnalato prima della posa del parquet. Occorre tener presente che chi esegue il lavoro di posa è responsabile del risultato finale.

### Condizioni climatiche.

Il parquet Boen è essiccato al 7,5 % ( $\pm 1$  %) di umidità, come i mobili in legno. E' sempre opportuno verificare che il luogo dove verrà posato il pavimento sia ben riscaldato ed asciutto. L'installazione di porte e finestre e tutti i lavori di muratura devono essere ultimati prima di procedere con la posa del parquet. L'ambiente deve essere riscaldato fino ad un minimo di 15 °C con un'umidità relativa al di sotto del 30–60 %. Assicurarsi che la stanza sia tenuta a temperatura dopo che il parquet è stato posato. L'umidità relativa deve rimanere al di sotto del 30–60 %. I pacchi contenenti il nostro parquet devono essere sempre collocati in un luogo asciutto e non devono essere aperti prima dell'utilizzo.

### Sottofondo di truciolare, multistrato, tavolame di legno.

Il sottofondo deve essere asciutto, ben livellato e autoportante. I sottofondi idonei devono avere spessore 22 mm per il truciolare, 19 mm per il multistrato e 21 mm per il tavolame di legno. Nel caso del tavolame di legno, è importante che il parquet sia posato a 90° rispetto al senso di posa del sottofondo. L'umidità del sottofondo non deve superare il 12 %. Le irregolarità e i difetti del sottofondo devono essere riparati prima di installare il parquet. Uno strato di materiale fonoassorbente deve essere collocato tra il sottofondo e il parquet per insonorizzare l'ambiente.

### Sottofondo di cemento.

I sottofondi in cemento devono essere ben livellati e privi di irregolarità in superficie. Il limite di tolleranza è di  $\pm 3$  mm per 2 metri lineari. Riguardo all'umidità nel sottofondo, il limite massimo è del 2 % in peso. E' sempre necessario l'utilizzo di uno strato di cellofan che funge da isolante contro ogni residua traccia di umidità. In aggiunta, bisogna utilizzare anche un adeguato tappetino (polietilene, sughero ecc.) da posare tra il cellofan e il parquet.

### Copertura di pavimentazioni già esistenti.

Pavimenti in linoleum, in resine viniliche, in plastica ecc., non necessitano di essere rimossi. E' sempre opportuno collocare uno strato di materiale fonoassorb-

ente tra il vecchio pavimento e il parquet. Moquettes sottili, di tipo rigido o di feltro, costituiscono un'ottima base per il parquet. Per ragioni di igiene però, raccomandiamo di rimuoverle. Tutti gli altri tipi di moquettes devono essere rimossi. Attenzione! Verificare che il sottofondo sia ben livellato.

### Sottofondi riscaldati.

Esistono sul mercato vari tipi di riscaldamento a pavimento che funzionano ad energia elettrica e ad acqua. Per quanto ci riguarda il sistema di funzionamento è indifferente. Verificare sempre che il calore non superi i 60 W/m<sup>2</sup> e che la temperatura superficiale del sottofondo non oltrepassi i 27° C. Il sistema deve essere controllato termostaticamente e installato in modo tale da produrre un rendimento regolare su tutta l'intera superficie. Faggio, Acero e Jatobà non sono consigliati in caso di posa con riscaldamento a pavimento, in quanto rispetto ad altri legni sono più sensibili alle variazioni dimensionali provocate dall'impianto.

Attenzione! Evitare tappetini in gomma o di altro materiale analogo che possono ostacolare la propagazione di calore e danneggiare il parquet.

### Resistenza al suono.

L'unità di misura del suono è il decibel (DB). E' necessario fare una differenza tra il suono provocato da i Vostri passi e il riverbero. Il primo si percepisce nella stanza direttamente sotto il parquet. Il riverbero, invece, è il suono che si avverte all'interno di una stanza. La normativa vigente in materia di costruzioni prevede un'accurata verifica del rumore all'interno di edifici con più appartamenti. Il dimensionamento e la qualità degli isolanti è un fattore importante per un buon risultato finale. Sarebbe consigliabile rivolgersi a tecnici e architetti competenti in fase di progetto.

### Trattamenti di finitura.

Lo strato superficiale del parquet Boen può essere sia verniciato che oliato. La vernice è anti-graffio, essiccata sotto i raggi UV ed estremamente resistente e durevole nel tempo. Non raccomandiamo l'applicazione di un ulteriore strato di vernice subito dopo la posa. Solo in circostanze particolari può essere necessario riverniciare il pavimento. Se Vi trovate in questa situazione, siete pregati di contattarci per ricevere le istruzioni del caso. Anche la finitura ad olio segue un processo di indurimento sotto i raggi ultravioletti. I pavimenti oliati richiedono una manutenzione più frequente rispetto a quelli verniciati. Vi raccomandiamo l'utilizzo dei nostri prodotti per la pulizia e la manutenzione del parquet. Il metodo più efficace per la pulizia del pavimento è quello di utilizzare un panno appena umido, scopa o aspirapolvere. Se il pavimento necessita di essere lavato, è importante non eccedere con l'utilizzo di acqua. Evitare ristagni d'acqua sulla superficie del parquet. Per trattare pavimenti senza finitura, Vi raccomandiamo di utilizzare dei prodotti adeguati.

Attenzione! Per tutto ciò che riguarda posa/trattamento/manutenzione di parquet posati in palestre, uffici e locali pubblici, valgono altre istruzioni. Si raccomanda in questi casi di rivolgersi a noi per avere le informazioni del caso.

EN 14342



### Parquet multistrato per posa in opera incollata o flottante

Densità	$\geq 550$ kg/m <sup>3</sup>
Spessore	14 mm, 21 mm
Reazione al Fuoco	Dfl-s1, 21 mm con strato massello di Rovere Cfl-s1
Emissione di Formaldeide	E1
Contenuto di Pentaclorofenolo	non rilevato