



BOEN

Boen Herringbone Click

Product installation
instructions

EN

NO

DE

YOUR STYLE · YOUR FLOOR

General Information

Parquet according EN 13489 and EN 14342 for indoor use

Format: 14 x 138 x 690 mm / 14 x 209 x 1045 mm (Castle)

A-planks and B-planks are delivered separately

Calculate appr. 10% excess cutting waste

Checking of the goods needs to be done prior to installation

Boen Herringbone Click is provided with the 5G Click connection, which is a glueless connection and suitable for floating installation. This product can also be fully glued down.

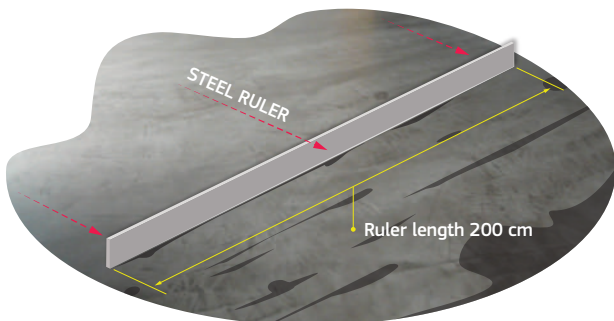
Maximum installed area: 100sqm (floating installation)

Preparations

Subfloors must be checked prior to installation

Dry - level - clean

Remarks on height tolerances (max. +/- 3mm over 2 meter)



Acceptable subfloors

Floating method possible on most subfloors: concrete, wood, chipboard, plywood

Sub-floor must be dry, even and self-supporting

Non-Acceptable subfloors

All types of carpeting and thick cushioned floors

Climatic conditions of the subfloor

Humidity content of concrete, sand cement screed: max. 2,0 CM% / 90% RH (max. 1,8 CM% if installed on under floor heating)

Installation on floor heating

Installation temperature: between 15 °C and 25 °C

Never more than 29 °C on the surface of the parquet floor (max 27 °C in Scandinavia due to different climatic conditions)

Climatic conditions

Remarks on acclimatization & storage:

- ▶ Min. 48 hours in unopened packages in room temperature
- ▶ Windows and doors must be installed

Recommended climate conditions in the room:

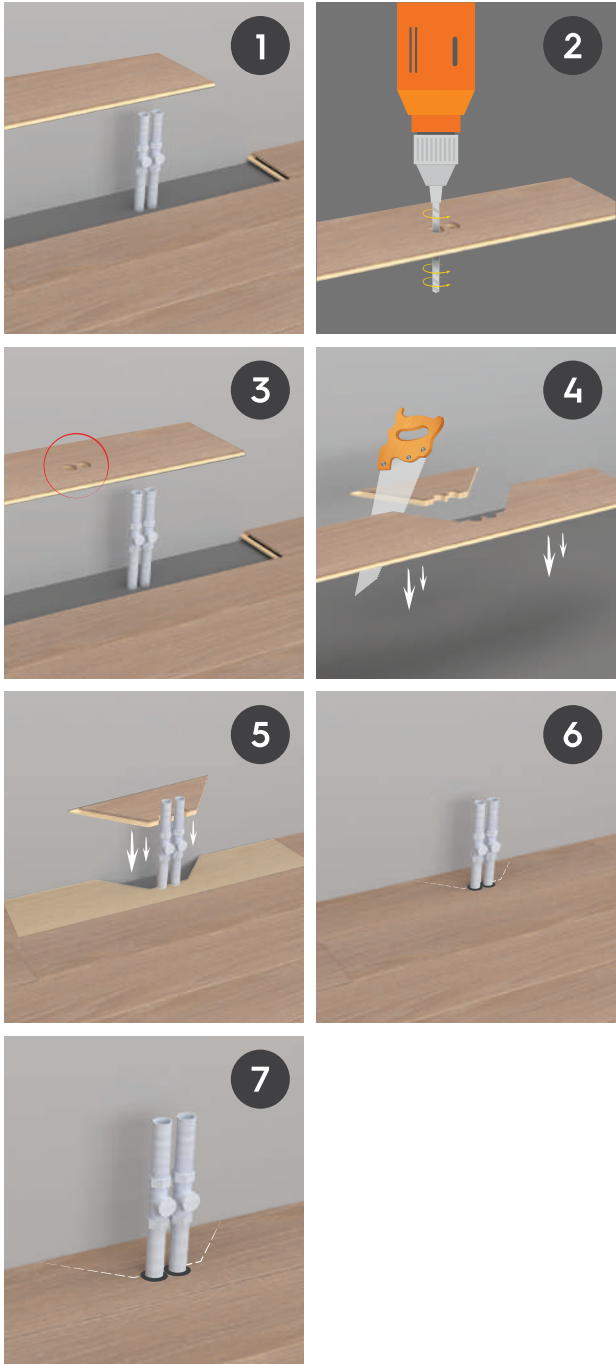
- ▶ Air temperature: >18° Celsius
- ▶ Floor temperature: >15° Celsius
- ▶ Relative Humidity during installation: 30-65%

During installation

Expansion to wall 1,5mm/m width panel

Min 8 - 10 mm clearance to fixed points

How to saw holes for radiator pipes and other protrusions



Underlayment

An underlay needs to be installed prior to the installation (Floating method) the underlay material should be thin and slightly compressible

Minimum requirements for PE-foam underlayment:
50.000 cycles after EN 1379 and 40kPa after EN 826
Recommended product: Maxima

Needed Tools

1. Tapping block
2. Jig Saw
3. Sliding Mitre Saw
4. Fine pencil
5. Ruler
6. Straightedge (2 m)
7. Spacers
8. Releasing tool
(included with delivery).
Article number: 10135840

Installation

1. Preparations in the room

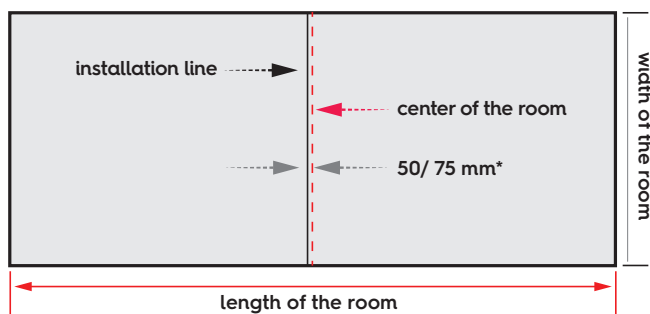
Separate A-planks and B-planks. They are identified as shown below, there is an additional stamp in the profile on the backside indicating A or B.



Define the wall from where you intend to start the installation. Define the center of the room and draw the installation line 50mm left from the center line.

Calculate the number of needed starting triangles:

- ▶ Measure the length of the wall where you intend to start, in mm.
- ▶ Add 50 mm (for 138 mm) / 75 mm (for Castle) and divide that length by 976 (for 138 mm)/ 1477 (for Castle).
Then round up to the next full number.

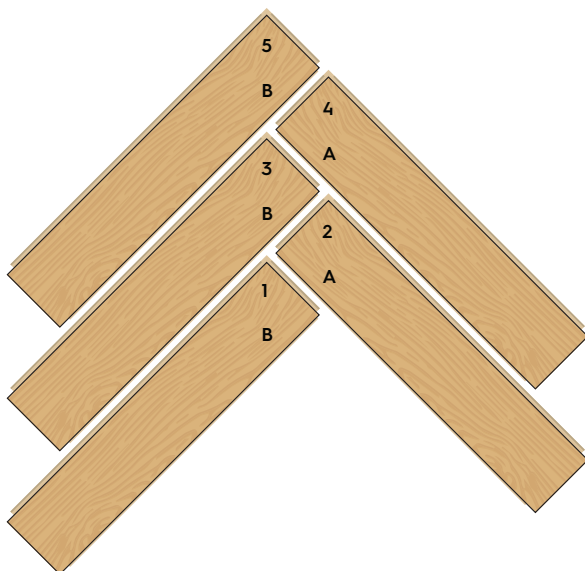


*50 mm for 138mm, 75 mm for Castle

- ▶ Example for 138 mm: wall length = 5.300mm + 50mm = 5.350mm
5.350 mm divided by 976 mm = 5,48
next full number = 6
build 6 starting triangles
- ▶ Example for Castle: wall length = 5.300 mm + 75 mm = 5.375 mm
5.375 mm divided by 1477 mm = 3,64
next full number = 4
build 4 starting triangles

2. Build starting triangles

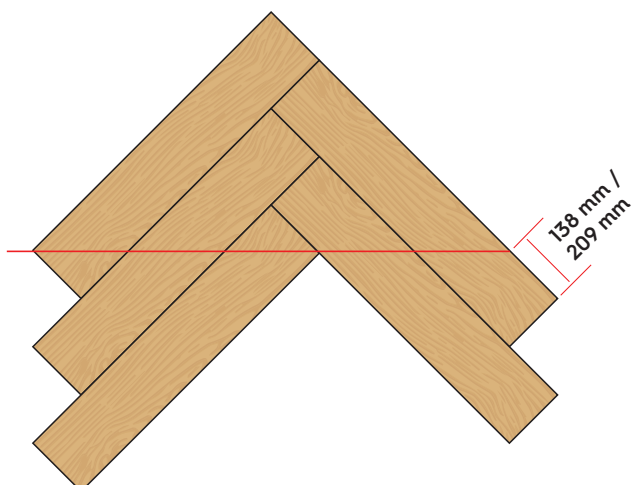
- ▶ Take 3 B-planks and 2 A-planks and position them as follows:

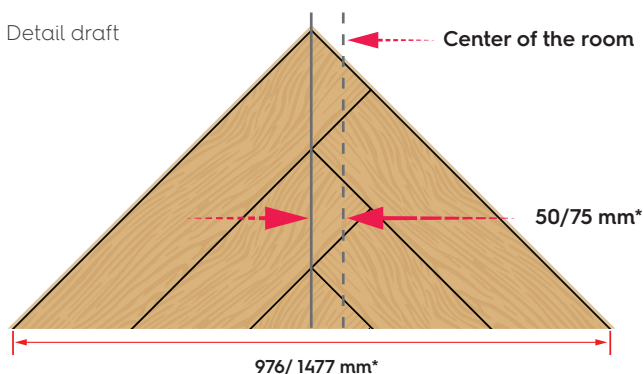


Install the boards precisely and in the order indicated by the numbers on the boards. Carefully check the joints between the planks after every plank which is added. No protruding edge may be felt!



Cut the triangle according to the line indicated below. Depending on the kind of saw that you use, it may be useful to dismantle the triangle before sawing. The excess (below the line) is to be saved.



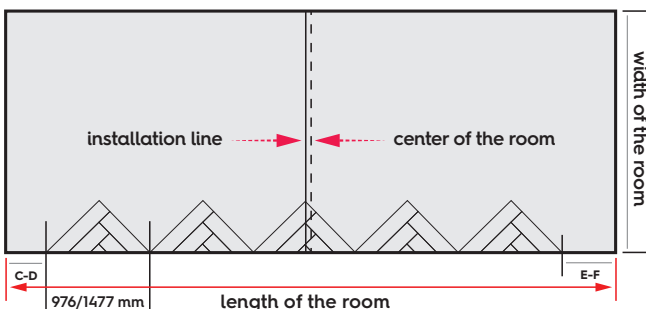


*50/976 mm for 138mm, 75/1477 mm for Castle.

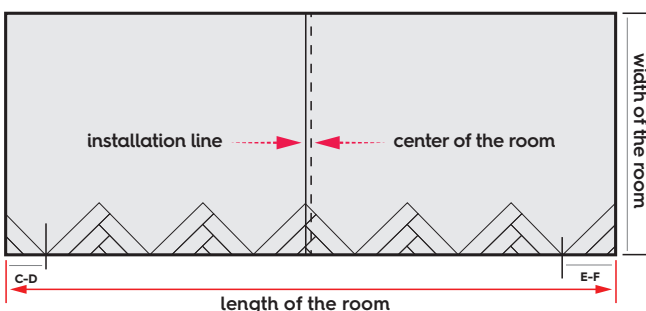
In case you have calculated and built an uneven number of triangles, leave the outer two triangles aside. For the case that you have built an even number of triangles, lay one aside. Lay out the middle triangles with their long side towards the starting wall. Make sure the underlayment is installed beforehand and the installation line remains visible.

Use expansion wedges for the expansion gap. Make sure the top of the centered triangle is on the installation line (50/ 75 mm left from the center). Check the straightness of the starting wall. If it is not perpendicular to the center line, the starting triangles need to be adjusted.

Now the room needs to look like in the drawing below:



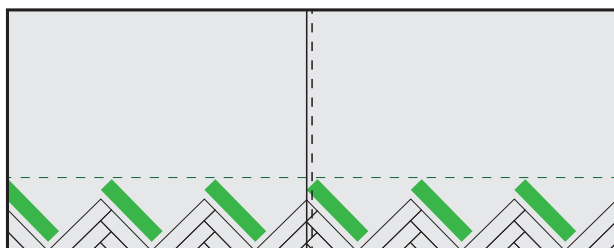
Now cut the distances C-D and E-F from the remaining triangle(s). And position them.



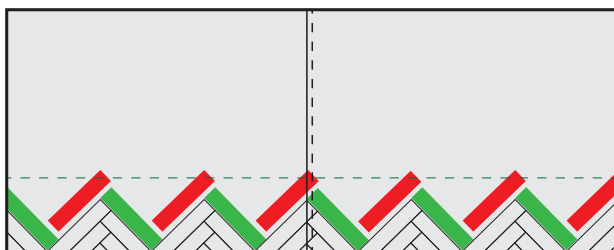
3. Start of the installation

Install A-planks to connect all triangles. The joints between the A-plank and the triangle need to be checked very carefully. No protruding edge may be felt! The planks need to be locked into one another, using the 5G Click system. The connection of a new board is confirmed by a slight clicking sound. Push a plank down, in case the connection does not fix the plank.

Cut the most left piece to fit into the room, considering an expansion gap. Measure the straightness of the installation along the green line. Repeat that measuring with the straightedge progressively throughout the installation. Deviations need to be corrected, should they occur (schematics below).



Now install B-planks and cut the most right piece to size.

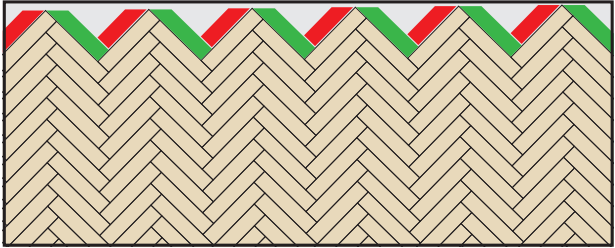
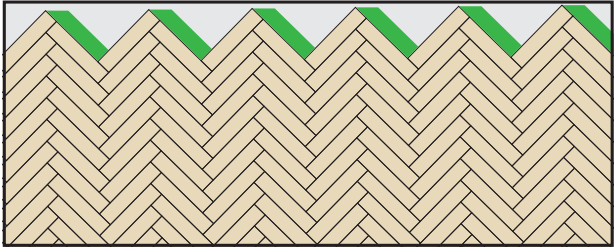


This alternating installation of A-planks and B-planks continues throughout the whole room. It is important to check frequently that:

- ▶ all expansion wedges remain in their position
- ▶ all joints are closed and the planks are locked into one another. If necessary, use a tapping block to push a plank into the right position.
- ▶ you follow the installation line.
- ▶ the tops of the boards in one line remain straight and perpendicular to the installation line (measure approx every fifth row.)

The last rows:

Dismantle the excess material from the triangles. Use it to close the open gaps to the finishing wall. Use the leftover from planks 1, 2, etc. consecutively and cut to size if necessary.



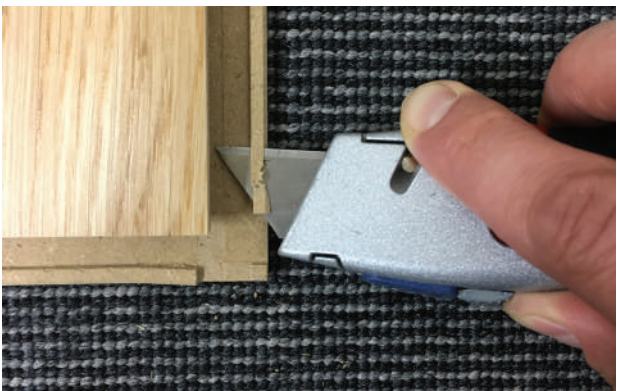
4. Practical information

When a plank is locked, it is not possible to take it up by hand. Use the black releasing tool which is part of your delivery. Press it into the groove as far as possible. It pushes back the flexible tongue and releases the plank for dismantling. Use some power to lift up the plank at its long side.



When angling is not possible or you need to install backwards.

Remove the locking element according to the picture and use white PVAc glue to connect the planks.





Generell informasjon

Parkett i henhold til EN 13489 og EN 14342 for innendørs bruk

Format: 14 x 138 x 690 mm / 14 x 209 x 1045 mm (Castle)

A-elementer og B-elementer leveres separat

Beregn ca. 10 % svinn

Kontroller varene før installasjon

BOEN Fiskeben Click leveres med 5G lås, og monteres uten lim og er egnet for flytende installasjon. Produktet kan også hellimes til underlaget.

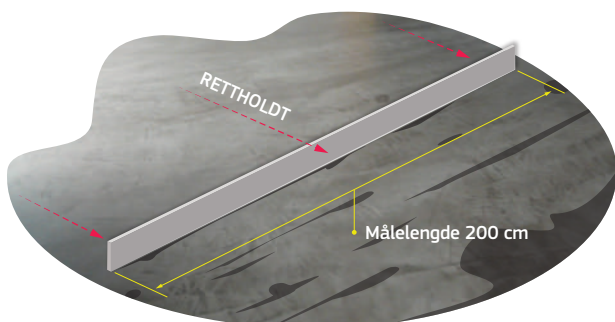
Maksimalt installert areal: 100 m² (flytende installasjon)

Forberedelser

Undergulv må kontrolleres før installasjon.

Krav: Undergulvet skal være tørt, plant og bærende.

Krav til planhet er maks +/- 3 mm over 2 meter.



Flytende legging er mulig på de fleste underlag; Betong, tre, sponplater og kryssfinér.

Det kan ikke legges på gamle tepper eller annet mykt undergulv.

Fuktighetsinnhold i undergulvet

Fuktighetsinnhold i betong: maks. 2,0 CM% / 90% RH (maks 1,8 CM% dersom installert på gulvvarme)

Installasjon på gulvvarme

Installasjonstemperatur i rom: mellom 15 °C og 25 °C. Installasjonen må sikre at temperaturen på overflaten av parketten aldri kan overskride 29 °C (maks. 27 °C i Skandinavia på grunn av forskjellige klimatiske forhold)

Klimatiske forhold

Merknader om akklimatisering og lagring:

- Min. 48 timer i uåpnede pakker i romtemperatur
- Vinduer og dører må være installert

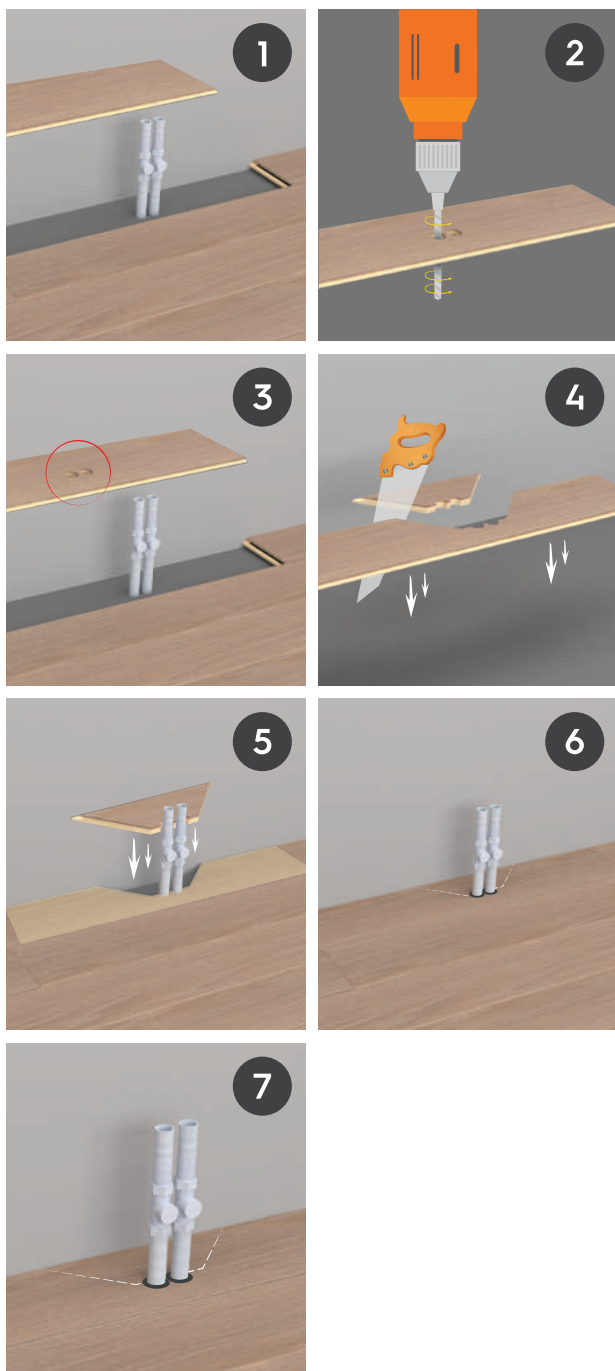
Anbefalte klimaforhold i rommet:

- Lufttemperatur: > 18 °C
- Gulvtemperatur: > 15 °C
- Relativ luftfuktighet under installasjon: 30 - 65 %

Under installasjon

Pass på klaring til vegg, 1,5 mm /breddemeter: min. 8 - 10 mm.
Dette gjelder også til andre faste punkter.

Hvordan sage hull til radiatorrør og andre gjennomføringer:



Underlag

Det må brukes egnet parkettunderlag til flytende legging.

Parkettunderlaget skal være tynt og lite komprimerbart.

Minimumskrav for PE-skumunderlag:

50.000 sykluser etter EN 1379 og 40 kPa etter EN 826. Anbefalt

produkt: Maxima eller Boengard

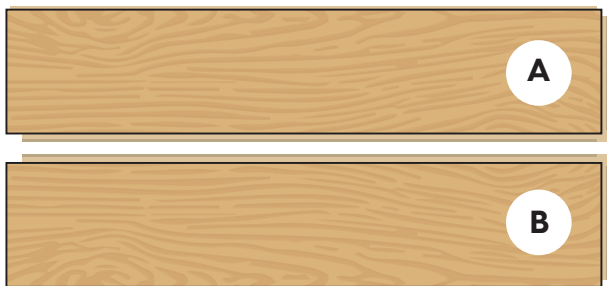
Nødvendig verktøy

1. Slagkloss
 2. Stikksag
 3. Gjæringsag
 4. Blyant
 5. Linjal
 6. Rettholdt (2 m)
 7. Avstandskloss
 8. Demonteringsverktøy (inkludert ved levering).
- Artikkelnummer: 10135840

Installasjon

1. Forberedelser

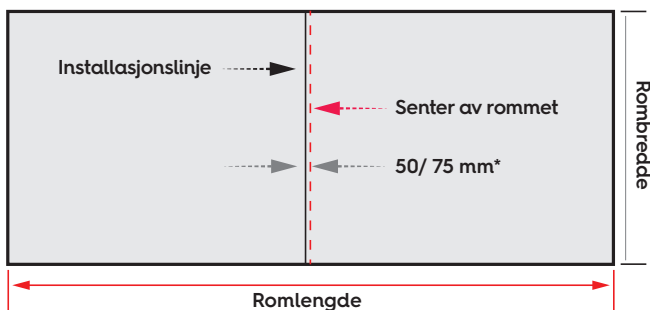
Det leveres A-elementer og B-elementer. De er markert som vist nedenfor, det er et ekstra stempel i profilen på baksiden som indikerer A eller B.



Velg hvilken vegg du vil starte installasjonen ved. Finn midten av rommet og merk installasjonslinjen 50 mm forskjøvet til venstre for midtlinjen.

Beregn antall nødvendige start trekanter:

- Mål lengden på veggene der du har tenkt å starte, i mm.
- Legg til 50 mm (for 138 mm) / 75 mm (for Castle) og del lengden med 976 (for 138 mm) / 1477 (for Castle). Deretter rundes opp til neste hele tall.

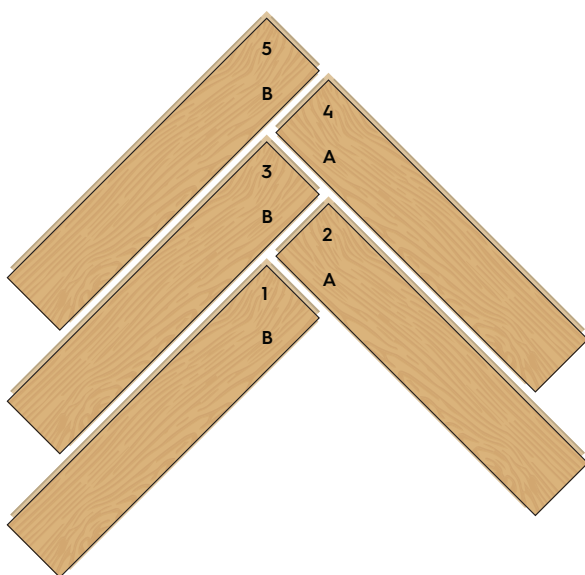


*50 mm for 138mm, 75 mm for Castle

- Eksempel for 138 mm: Vegglengde = 5.300 mm + 50 mm = 5.350 mm
5.350 mm delt på 976 mm = 5,48. Neste hele tall = 6
Start med 6 start trekanter
- Eksempel for Castle: Vegglengde = 5.300 mm + 75 mm = 5.375 mm
5.375 mm delt på 1477 mm = 3,64. Neste hele tall = 4
Start med 4 start trekanter

2. Bygg start-trekanter

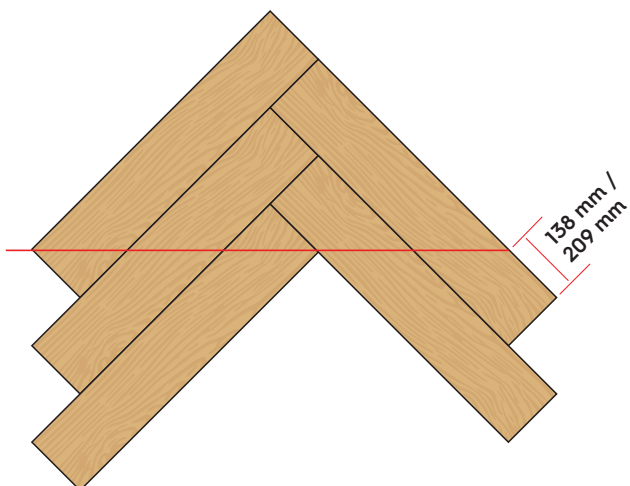
- Start med 3 B-elementer og 2 A-elementer og plasser dem på følgende måte:

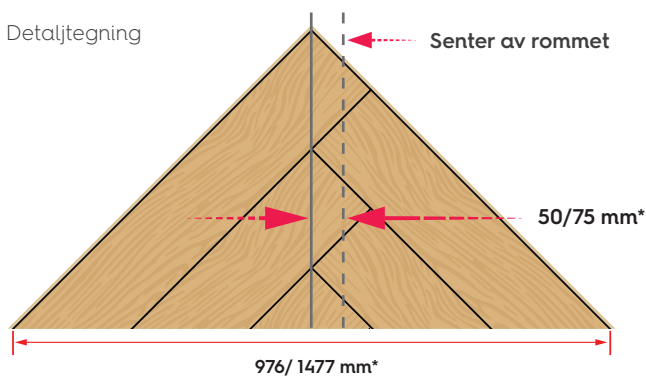


Monter elementene nøyaktig og i rekkefølgen som er angitt av tallene på tegning. Kontroller skjøtene mellom elementene etter hvert som elementene blir montert. Vær nøyaktig!



Skjær start-trekanten i henhold til linjen som er angitt i tegning nedenfor. Avhengig av hvilken type sag du bruker, kan det være nyttig å demontere trekanten før du sager. Overskuddet (under linjen) skal brukes senere til avslutningen.





*50/976 mm for 138mm, 75/1477 mm for Castle.

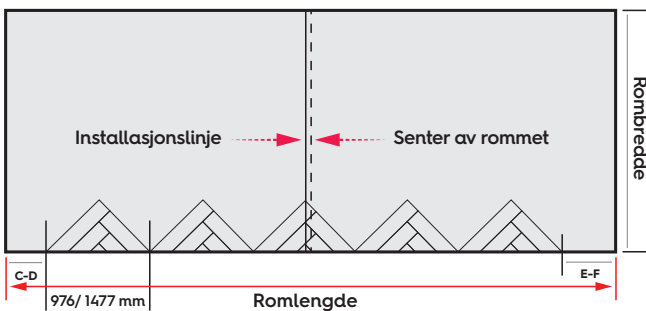
Dersom du har beregnet og laget oddetall antall trekanter, legg de to ytre trekantene til side. Dersom det er beregnet partall antall trekanter, legg en trekant til side.

Legg ut midtre trekant med deres lengste side mot startveggen.

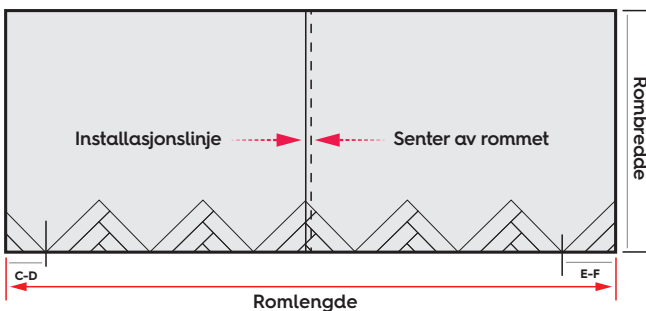
Husk at underlagsmatten må være installert på forhånd.

Bruk avstandsklosser for å sikre nødvendig avstand til veggen. Pass på at toppen av den sentriske trekanten er på installasjonslinjen (50/ 75 mm fra midten). Kontroller retthet på startveggen. Hvis den ikke er vinkelrett på midtlinjen, må start-trekantene justeres.

Nå skal rommet se ut som på tegningen nedenfor:



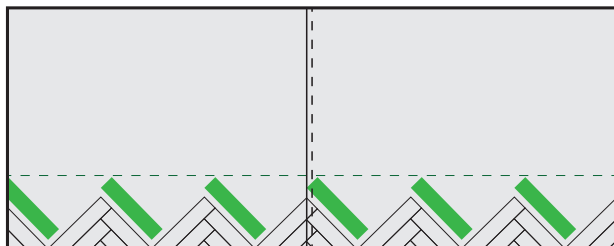
Skjær elementene i avstandene C-D og E-F fra de to (eller en) resterende trekantene. Og plasser dem som vist på tegningen:



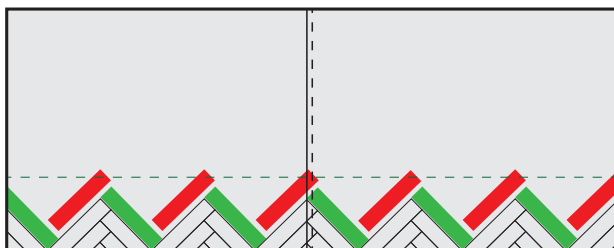
3. Installasjon

Installer A-elementene for å koble alle trekantene i sammen. Forbindelse mellom A-elementene og trekant må kontrolleres nøye. Det er viktig at oppstarten er presis. Elementene låses inn i hverandre, ved hjelp av 5G Click-systemet. Korrekt montering av et nytt element bekreftes av en liten klikkelyd, når elementet presses ned i kortsiden.

Tilpass elementet lengst til venstre mot veggen. Husk ekspansjonsfuge! Mål rettheten på installasjonen langs den grønne linjen. Gjenta målinger under hele installasjonen. Avvik må korrigeres, dersom det forekommer (se skjemaer nedenfor).



Nå kan B-elementene installeres fortløpende, elementet til høyre tilpasses veggen.



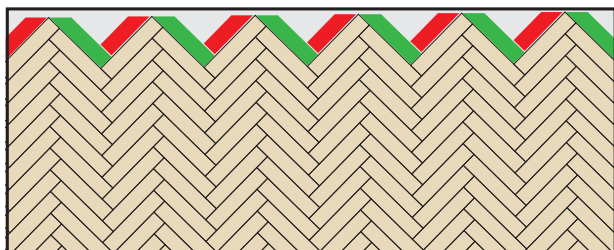
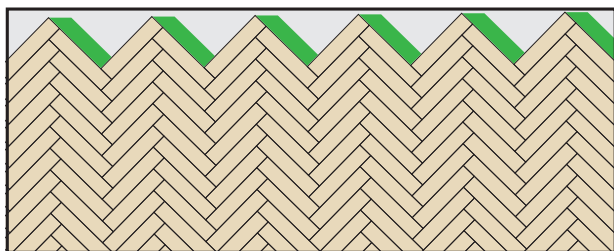
A-element og B-element monteres nå vekselvis gjennom hele rommet. Det er viktig å sjekke underveis at:

- Alle avstandsklossene forblir i deres posisjon.
- Alle elementer er låst inn i hverandre og er tette i skjøtene. Hvis nødvendig, bruk en slagkloss for å skyve et element i riktig posisjon.
- Følg installasjonslinjene.
- Toppene på elementene i en linje forblir rette og vinkelrett på installasjonslinjen (mål ca. hver femte rad).

De siste radene:

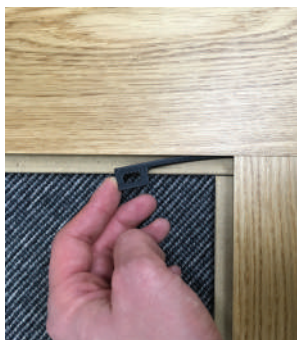
Demonter overflødig materiale fra trekantene som ble brukt til oppstart.

Bruk rester fra elementene 1, 2, osv. etter hvert, og kutt i størrelse om nødvendig.

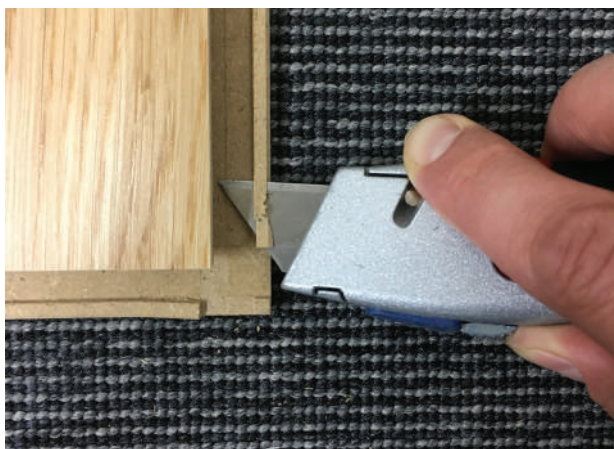


4. Demontering og baklengs montasje

Når en plank er låst, er det ikke mulig å ta den opp for hånd. Bruk det sorte demonteringsverktøyet som er en del av leveransen. Trykk det så langt inn som mulig i sporet. Den skyver den fleksible plasttungen tilbake og frigjør elementet for demontering. Bruk litt kraft til å vippe opp elementet fra langside.



Dersom behov for å montere baklengs kan låsen fjernes som vist på bildet. Bruk hvitt PVAc lim i skjøten under montering.





Allgemeine Informationen

Parkett produziert nach Europäischer Parkettnorm EN 13489 und EN 14342 für die Verwendung in Innenräumen

Format: 14 x 138 x 690 mm / 14 x 209 x 1045 mm (Castle)

A-Dielen und B-Dielen werden separat geliefert

Kalkulieren Sie mit ca. 10 % Verschnitt

Überprüfen Sie die Lieferung vor Verlegebeginn

Boen Fischgrät Click ist mit dem 5G Click-System ausgestattet

Diese leimlose Verbindung ist für die schwimmende Verlegung geeignet. Vollflächige Verklebung ist möglich.

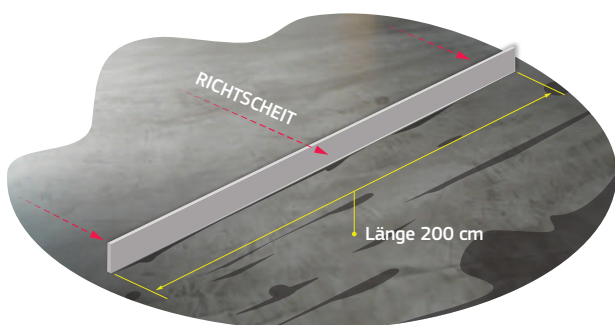
Maximale Verlegefläche: 100 m² (schwimmende Verlegung)

Vorbereitung

Überprüfen Sie den Unterboden vor der Verlegung

Trocken - eben - sauber

Berücksichtigung der Höhentoleranzen (max. +/- 3 mm über 2 Meter)



Geeignete Unterböden

Schwimmende Verlegung ist auf den folgenden Unterböden möglich: Estrich, Holz, Spanplatte, Sperrholz

Unterboden muss trocken, eben und selbsttragend sein

Ungeeignete Unterböden

Alle Arten von Teppichen sowie stark nachgebende Böden

Klimatische Bedingungen des Unterbodens

Feuchtegehalt von Beton, Zement-Estrich: max. 2,0 CM%/90% RH (max. 1,8 CM% bei Verlegung auf Fußbodenheizung)

Verlegung auf Fußbodenheizung

Verlegetemperatur: 15 °C bis 25 °C

Max. 29 °C Oberflächentemperatur

Klimatische Bedingungen

Bemerkungen zu Akklimatisierung und Lagerung:

- Min. 48 Stunden bei Raumtemperatur in ungeöffneter Verpackung
- Fenster und Türen müssen bereits eingebaut sein

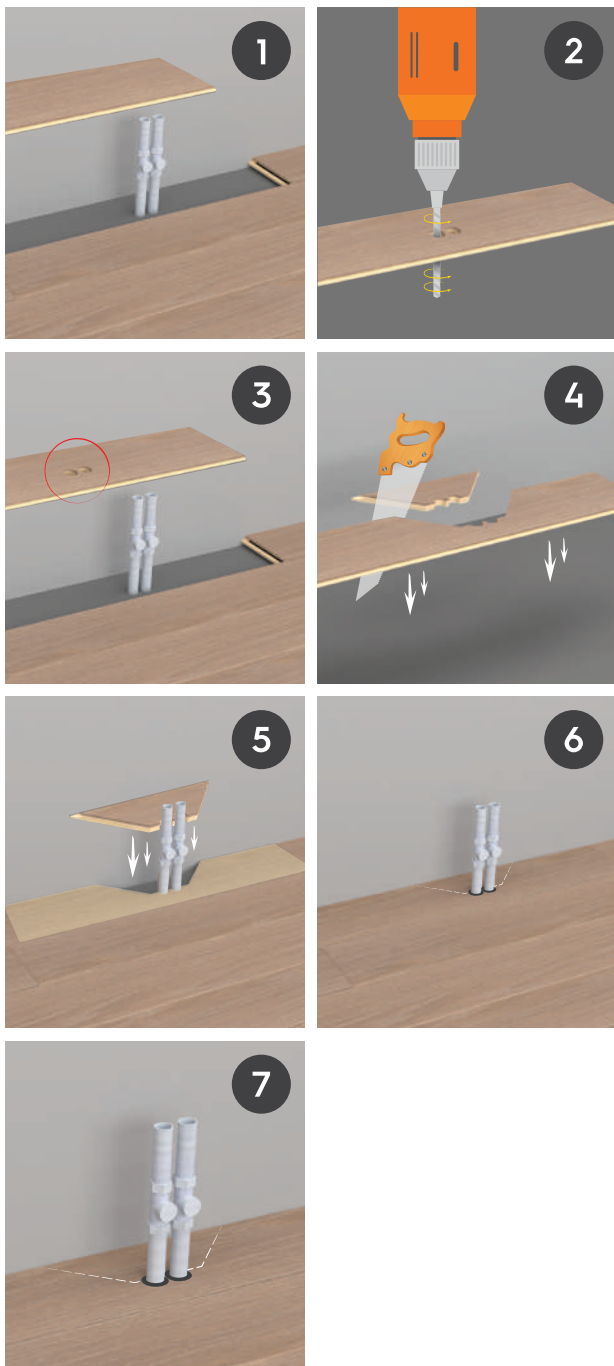
Empfohlene klimatische Bedingungen im Raum:

- Lufttemperatur: >18 °C
- Oberflächentemperatur: >15 °C
- Relative Luftfeuchte während der Verlegung: 30 bis 65 %

Während der Verlegung

Dehnungsfuge zur Wand 1,5 mm je Meter Raumlänge/ Breite
 Abstand zu Fixpunkten min. 8 - 10 mm

Herstellen von Löchern für Rohre und andere Hohlkörper



Unterlagen

Vor schwimmender Verlegung muss eine Unterlage ausgelegt werden. Das Material der Unterlage sollte dünn und leicht elastisch sein.

Mindestanforderungen für PE-Schaum Unterlage:
 50.000 Zyklen nach EN 1379 und 40 kPa nach EN 826
 Empfohlenes Produkt: Maxima

Benötigtes Werkzeug

1. Schlagklotz
2. Stichsäge
3. Kapp- und Gehrungssäge
4. Spitzer Bleistift
5. Zollstock
6. Richtscheit (2 m)
7. Abstandsklötzchen
8. Entriegelungsstift
(Teil der Lieferung):
Artikelnummer: 10135840

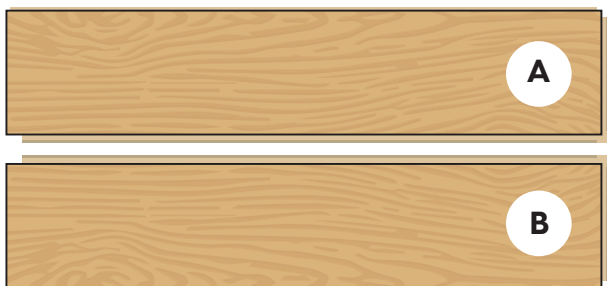
Verlegung

1. Vorbereitung im Raum

Trennen Sie die A-Dielen von den B-Dielen.

Die Unterscheidung der Dielen sehen Sie im Bild.

Auf der Rückseite befindet sich im Profil zusätzlich ein Aufdruck mit dem Buchstaben „A“ oder „B“.

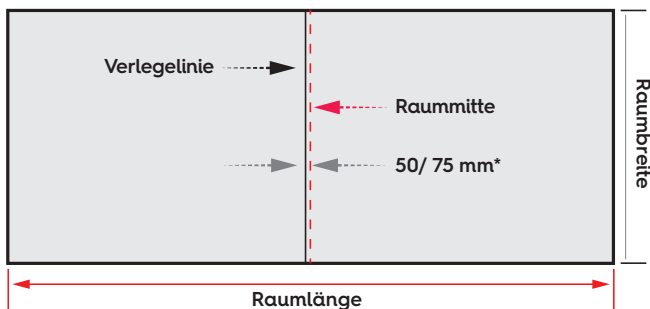


Legen Sie die Wand fest, von der Sie mit der Verlegung beginnen wollen. Von dieser Wand ausgehend ermitteln Sie die Raummitte und markieren die Verlegelinie 50mm links der Raummitte.

Berechnen Sie die Anzahl der Startdreiecke:

- Messen Sie die Länge der Wand, an der Sie beginnen, in mm.
- Addieren Sie 50 mm (für 138 mm) / 75 mm (für Castle) und teilen Sie diesen Wert durch 976 (für 138 mm)/ 1477 (für Castle).

Runden Sie auf die nächste ganze Zahl auf.

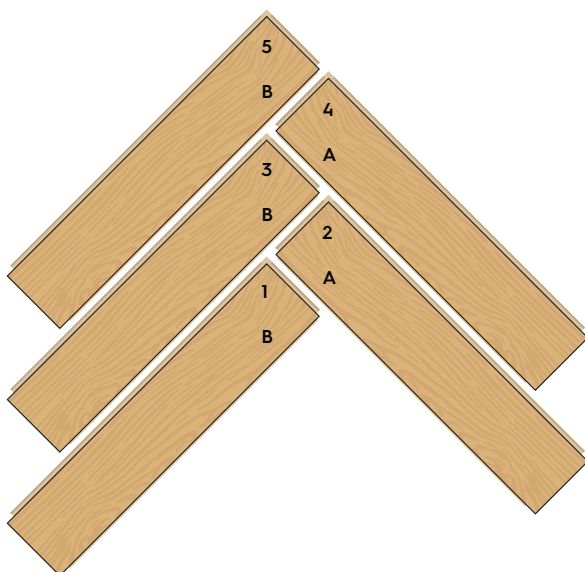


*50 mm für 138mm, 75 mm für Castle

- Beispiel für 138 mm: Wandlänge = 5.300 mm + 50 mm = 5.350 mm
5.350 mm geteilt durch 976 mm = 5,48
aufgerundet = 6
Bauen Sie sechs Startdreiecke
- Beispiel für Castle: Wandlänge = 5.300 mm + 75 mm = 5.375 mm
5.375 mm geteilt durch 1477 mm = 3,64
aufgerundet = 4
Bauen Sie vier Startdreiecke

2. Bauen der Startdreiecke

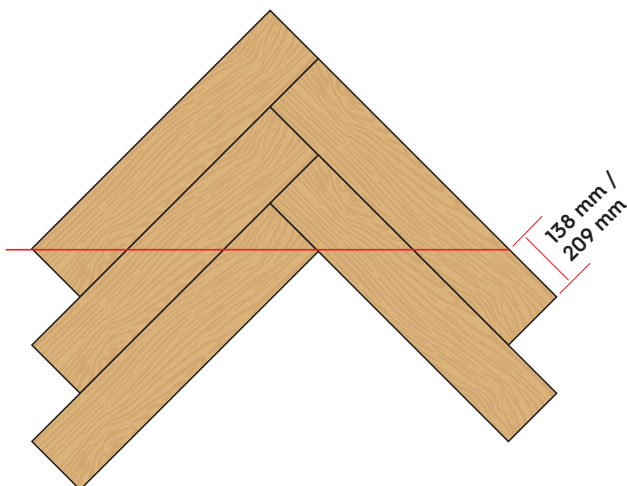
- Nehmen Sie drei B-Dielen und zwei A-Dielen und legen Sie sie folgendermaßen zurecht:

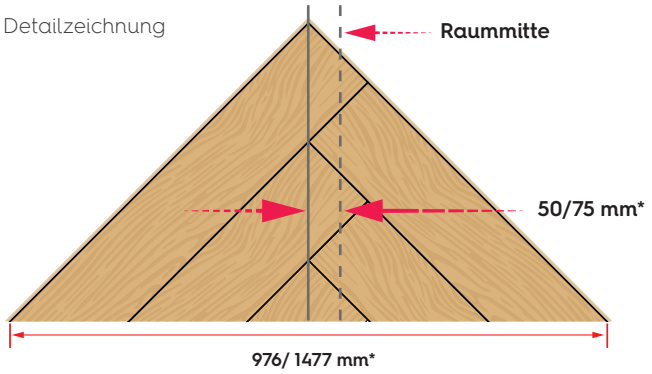


Setzen Sie die Dielen exakt und in der angegebenen Reihenfolge zusammen. Überprüfen Sie die Verbindung zwischen den Dielen nach jeder installierten Dielen. Von einer Dielen zur nächsten dürfen keine Überstände zu spüren sein!



Sägen Sie das Dreieck entsprechend der Linie, die unten angegeben ist, zurecht. Je nach verwendetem Sägentyp kann es sinnvoll sein, das Dreieck vor dem Sägen auseinanderzunehmen. Bewahren Sie die Abschnitte (unterhalb der Linie) auf.





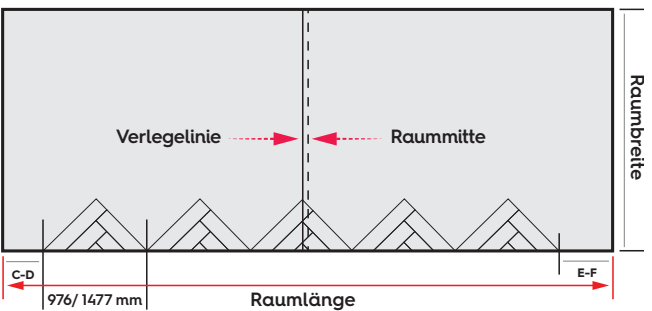
*50/976 mm für 138mm, 75/1045 mm für Castle.

Wenn Sie eine ungerade Zahl von Dreiecken errechnet haben, legen Sie die beiden äußeren Dreiecke zur Seite. Wenn Sie eine gerade Zahl errechnet haben, legen Sie ein Dreieck zur Seite. Legen Sie die mittleren Dreiecke mit ihrer langen Seite an die Wand, an der Sie beginnen wollen. Die Unterlage muss nun bereits unter den Dreiecken verlegt sein. Die Verlegelinie muss weiterhin sichtbar sein.

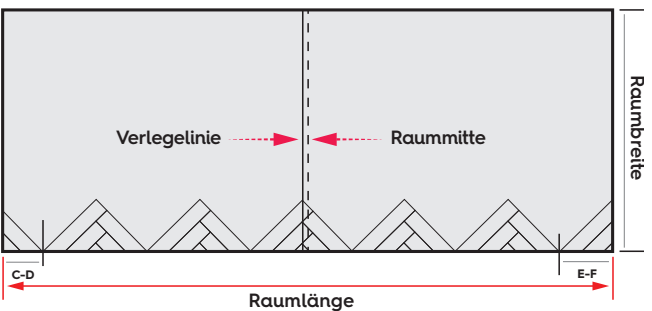
Verwenden Sie Abstandsklötzchen für die Dehnungsfuge.

Vergewissern Sie sich, dass sich die Spitze des mittleren Dreiecks auf der Verlegelinie befindet (50/75 mm links der Raummitte). Überprüfen Sie, ob die Wand im rechten Winkel zur Verlegelinie verläuft. Ist das nicht der Fall, müssen die Dreiecke angepasst werden.

Nun sollte der Raum wie in der folgenden Abbildung aussehen:



Sägen Sie nun die beiden verbleibenden Dreiecke (bzw. das eine verbleibende Dreieck) entsprechend der Maße C-D und E-F zurecht und legen Sie sie an die Wand.

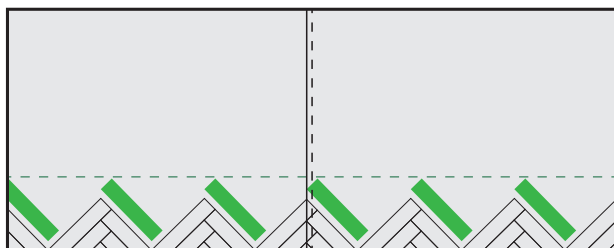


3. Start der Verlegung

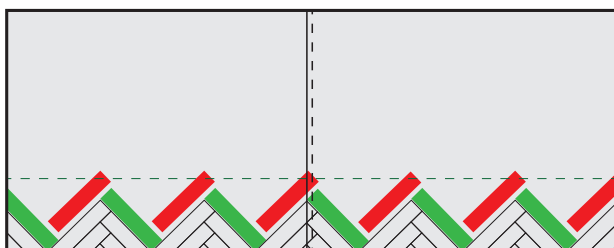
Verlegen Sie A-Dielen, um alle Dreiecke zu verbinden. Sie müssen die Fugen zwischen den A-Dielen und den Dreiecken genau prüfen. Es dürfen keine Überstände zu spüren sein! Verbinden Sie die Dielen mithilfe des 5G Click-Systems miteinander. Die korrekte Verbindung wird durch ein leises Klicken beim Einrasten einer neuen Diele bestätigt. Ist dies nicht der Fall, drücken Sie die Diele fest herunter.

Sägen Sie die Diele ganz links so zurecht, dass sie in den Raum passt und lassen Sie eine Dehnungsfuge. Überprüfen Sie mit dem Richtscheit anhand der grünen Linie, dass die Verlegung korrekt erfolgt ist. Wiederholen Sie diesen Vorgang während der Verlegung ca. alle fünf Reihen.

Eventuelle Abweichungen müssen ausgeglichen werden.



Verlegen Sie nun die B-Dielen und sägen Sie die Diele ganz rechts zurecht



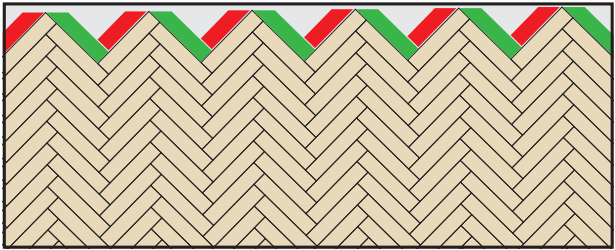
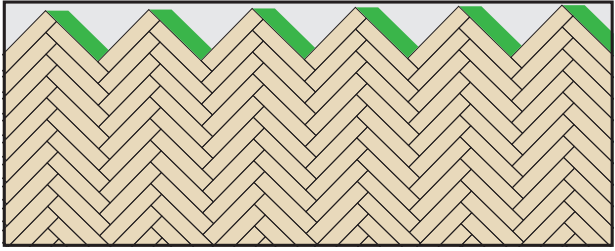
Jetzt folgen wieder die A-Dielen, dann die B-Dielen usw., bis Sie die gegenüberliegende Wand erreichen. Stellen Sie sicher, dass:

- sich die Abstandsklötzchen nicht verschieben.
- alle Fugen geschlossen und die Dielen eingeklickt sind. Verwenden Sie, falls notwendig, den Schlagklotz, um eine Diele korrekt auszurichten.
- Die Spitzen der Dielen einer Reihe entlang der grünen Linie verlaufen. (Überprüfen Sie dies ungefähr alle fünf Reihen.)
- Sie die Verlegelinie nicht verlassen.

Die letzten Reihen:

Benutzen Sie den Verschnitt von den Dreiecken. Nutzen Sie ihn, um die noch offenen Lücken zur Wand zu schließen.

Verwenden Sie die Reste der Dielen 1, 2 usw. nacheinander und sägen Sie sie ggfs. zurecht.



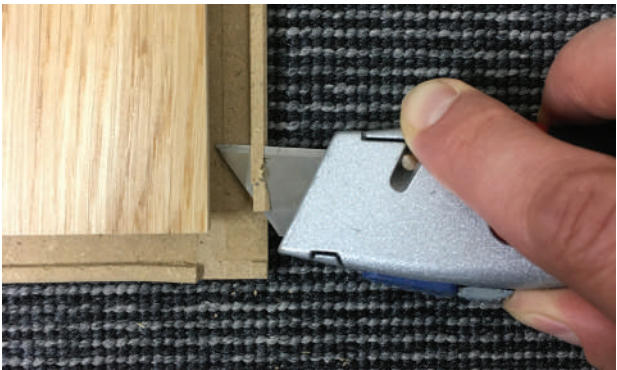
4. Praktische Hinweise

Wenn eine Diele verriegelt ist, können Sie sie nicht mehr aufnehmen. Falls doch notwendig, verwenden Sie den mitgelieferten Entriegelungsstift. Schieben Sie ihn so weit wie möglich in die Nut. Er drückt die flexible Feder zurück und klinkt die Diele aus, sodass Sie sie aufnehmen können. Heben Sie die Diele an ihrer langen Seite mit etwas Kraft nach oben.



Wenn Ausrichten nicht möglich ist oder eine Rückwärts-Verlegung notwendig wird:

Entfernen Sie den Vorsprung im Profil wie unten gezeigt und verwenden Sie Holzleim, um die Dielen zu verbinden.





BOEN Main Office

BOEN AS
4658 Tveit, Norway
Phone: +47 38 06 66 00

Region: Scandinavia

BOEN Bruk AS
4658 Tveit, Norway
Phone: +47 38 06 66 00

Region: Western Europe

BOEN Parkett Deutschland
GmbH & Co. KG
Papenkamp 2-6, 23879 Mölln,
Deutschland
Phone: +49 4542 8003 0

Regions: Central and Eastern Europe

BOEN Lietuva, UAB
Siltnamiu Street 6, 21411 Kietaviskés,
Elektrėnu sav. Lithuania
Phone: +370 686 551 55

Region: France

BOEN Service Commercial France
1, Place de l'Abattoir
F - 67190 Mutzig
Phone: +33 3 88 99 36 45

Regions: UK, Republic of Ireland

BOEN UK LTD
320-322 Beech Drive,
Hartlebury Trading Estate,
Hartlebury, Worcestershire, DY10 4JB
Phone: +44 (0) 800 652 5280

Regions: USA and Canada

BOEN Hardwood Flooring Inc.
1156 Pelican Bay Drive
Daytona Beach, FL 32119
Toll free: +1 877 638 3078

Region: Asia

BOEN Asia
Unit 1302D, 13/F Block B,
Seaview Estate, 4-6 Watson Road,
North Point, Hong Kong
Phone: +852 2367 1000 / 1012